

広報

# ぴっぴ

7

July  
2018  
No.718

— 魂焦がす熱い夏

燃え上がれ、いちごっ子 —



第1期分は7月31日です

# 町税などの納期限を守りましょう

平成30年度町税及び国民健康保険税の納税通知書を各世帯に送付しました。内容をお確かめのうえ、期限内に納付してください。  
なお、各税目の納期限は左記のとおりです。

## 納税には便利な

### 口座振替を!

町税なども電気料金などと同様に、安心・安全・便利な口座振替が利用できます。

口座振替は、納期のたびに現金を用意したり、うっかり納期を忘れることがなく大変便利です。この機会にぜひご利用ください。

- 取扱金融機関
- ・旭川信用金庫本支店
- ・比布町農業協同組合
- ・ゆうちよ銀行

### 手続き方法

納付書、預貯金通帳、届出印を持参のうえ、納期限の15日前までに預貯金口座のある金融機関の窓口、または役場税務住民課で手続きをしてください。

## 期限までに

### 納付できない方へ

特別な事情で期限までに納付することが困難な場合には、分割納付や納税猶予の相談に応じます。

納期限前に役場税務住民課納税係へ申し出（納税相談）てください。

申し出や納税相談がなく滞納した場合には、延滞金（差押え）を実行する場合があります。

## 軽自動車税の

### 減免申請手続きを!

「身体障害者手帳」などをお持ちの方が使用する軽自動車及び身体障がい者とし計をともししている人が使用する軽自動車、一定

平成30年度

# 国民健康保険税概要のお知らせ

5月31日に開催された国民健康保険運営協議会で平成30年度の国民健康保険税や介護納付金の賦課割合などが審議されたようになりました。

## ◆国保事業の広域化に伴う納付金

これまでの市町村の運営では、「年齢構成が高く医療費水準が高い」「財政運営が不安定になるリスクの高い小規模保険者に多い」など課題がありました。国民健康保険を将来にわたって守り続けるため、本年4月から都道府県が財政運営の責任主体となり、次のように変更されました。

- 医療給付費などの国保の事業に必要なお金を市町村が納付金として都道府県に納めること。
- 都道府県が各市町村の医療水準や所得水準を基に、市町村ごとの納付金額を決定すること。
- 市町村は、都道府県が決

定した納付金額などを参考に、保険税率を決定すること。

定した納付金額などを参考に、保険税率を決定すること。

※これまで市町村単位で行なっていた保険証などの発行や保険税の賦課・徴収などは引き続き市町村が行います。また、保険給付や保健事業についても、従来と大きな変更はありません。

## ◆平成30年度の賦課割合

本町の加入者数は、前年度と比較して、50人程度減少しています。また、一人当たりの総医療費は4.7%増額になっています（別表参照）。高額な医療費の治療が増え、平成30年度もさらなる増額が見込まれます。医療費の増額もあり、近隣町の賦課額を一人当た

り及び一世帯当たりで比較すると、本町の税額は高い状況です。これまでは総医療費を考慮し、税率を検討してきましたが、北海道が決定した納付金額を基に協議したところ、大きく見直す考えが示されました。

本町では、答申を尊重して、第2回町議会定例会に国保税率を改正することを提案しました。

国民健康保険会計は、加入者の減少及び高齢化、医療費の高額化など大きく影響します。国民健康保険会計運営の現状を皆様にご理解いただき、医療費の適正化に向けた特定健診の受診や、各種健康事業などへの積極的な参加をお願いします。





☎ 85 - 4803

役場税務住民課税務係  
納税係

● 問い合わせ

■ 各税目の納期限

	7月31日	8月31日	10月1日	10月31日	11月30日	12月26日	1月31日	2月28日
町道民税	第1期		第2期		第3期		第4期	
固定資産税	第1期		第2期		第3期		第4期	
軽自動車税	第1期							
国民健康保険税	第1期	第2期	第3期	第4期	第5期	第6期	第7期	第8期

※期限を過ぎると申請を受け付けることができませんので、ご注意ください。

● 申請に必要なもの  
 ・ 身体障害者手帳や療育手帳等・運転免許証・納税通知書・車検証・印鑑  
 ※ 年度ごとの申請です  
 ※ 昨年度減免を受けていた人も新たに申請が必要です。

の条件を満たす場合は、申請により一台に限って軽自動車税の減免を受けることができます。7月24日(火)までに役場税務住民課に申請してください。  
 また、軽自動車税減免申請書は、個人番号・法人番号(マイナンバー)の記入が必要となっています。  
 個人の場合は、本人確認として提出時に、通知カード及び運転免許証など2つの本人確認書類(個人番号カードの場合はカードのみ)を提示してください。  
 ※ 法人の場合は、本人確認書類の提出は不要です。

■ 税率

区分	国民健康保険税		介護納付金	
	医療分	支援金分		
応能割	所得割：加入者の前年の所得	5.5%	2.0%	2.0%
	資産割：世帯の固定資産税	30.0%	5.0%	5.0%
応益割	均等割：加入者1人	23,000円	8,000円	12,000円
	平等割：1世帯	29,000円	9,000円	9,000円
		14,500円 21,750円	4,500円 6,750円	- -

■ 課税限度額

国民健康保険税  
 ・ 医療分 580,000円  
 ・ 支援金分 190,000円  
 介護納付金 160,000円  
 上記の金額を超えた場合は、それぞれの額で打ち切ります。

■ 税の軽減に係る判定基準の軽減判定所得が次のように改正されました。  
 5割軽減～27.5万円×「加入者数と旧国保加入者数の合算数」+33万円  
 2割軽減～50万円×「加入者数と旧国保加入者数の合算数」+33万円

■ 税の軽減

軽減割合	区分	国民健康保険税				介護納付金	
		医療分		支援金分		介護納付金	
		1人につき	1世帯につき	1人につき	1世帯につき	1人につき	1世帯につき
7割	世帯主とその世帯に属する加入者の所得合計が33万円以下の世帯	16,100円	20,300円 10,150円 15,225円	5,600円	6,300円 3,150円 4,725円	8,400円	6,300円
5割	世帯主とその世帯に属する加入者の所得合計が33万円と加入者数に275,000円を乗じた額の合計以下の世帯	11,500円	14,500円 7,250円 10,875円	4,000円	4,500円 2,250円 3,375円	6,000円	4,500円
2割	世帯主とその世帯に属する加入者の所得合計が33万円と加入者数に50万円を乗じた額の合計以下の世帯	4,600円	5,800円 2,900円 4,350円	1,600円	1,800円 900円 1,350円	2,400円	1,800円

■ は特定世帯の額…特定世帯とは、75歳に到達する方が国民健康保険から後期高齢者医療へ移行することにより単身世帯となる方の世帯をいい、5年間、世帯で課税される平等割額が半額になります。  
 ■ は特定継続世帯の額…特定継続世帯とは、特定世帯に該当して5年間経過後、さらに3年間、世帯別平等割額が4分の1減額となります。

別表：上川管内中央部の過去3年間の一人当たり医療費 (単位：円)

	比布町	旭川市	鷹栖町	当麻町	愛別町	上川町	大雪広域連合	幌加内町
平成26年	401,346	384,558	351,986	338,109	384,701	412,343	336,308	396,405
平成27年	429,747	405,333	345,241	395,552	396,491	431,309	329,651	389,534
平成28年	450,123	403,419	363,260	379,988	380,746	422,934	333,616	345,067
28年全道順位	18位	52位	93位	73位	72位	34位	120位	113位

※1 上記医療費には、食事療養費が含まれています。

※2 大雪広域連合の医療費は、3町(東神楽町、東川町、美瑛町)総体の数値になります。

● 問い合わせ ●

役場保健福祉課国保医療係

☎ 85 - 4804

## 65 歳以上の方へ

# 平成 30 年度の介護保険料をお知らせします



### ●問い合わせ●

介護保険制度 … 役場保健福祉課介護保険係 ☎85 - 4804  
 保険料の徴収 … 役場税務住民課納税係 ☎85 - 4803

介護保険は、40 歳以上の方が納める保険料と、国や道、町の負担金を財源に運営されています。

比布町第 7 期介護保険事業計画（平成 30 年度から 32 年度まで）で決定された、平成 30 年度における 65

歳以上の方の介護保険料は次のとおりです。介護保険料決定通知書を 7 月上旬に各世帯に送付していますので、内容をお確かめのうえ、期限内に納付をお願いします。

### ●第 7 期介護保険料 基準額 月額 6,600 円 × 12 か月 = 79,200 円

区 分	対 象 者	年間保険料
第 1 段階（基準額 × 0.45）	生活保護受給者・住民税非課税世帯で老齢福祉年金受給者 住民税非課税世帯で課税年金収入 + 合計所得金額 = 80 万円以下	35,600 円
第 2 段階（基準額 × 0.75）	住民税非課税世帯で 課税年金収入 + 合計所得金額 = 80 万円超 120 万円以下	59,400 円
第 3 段階（基準額 × 0.75）	住民税非課税世帯で課税年金収入 + 合計所得金額 = 120 万円超	59,400 円
第 4 段階（基準額 × 0.9）	本人が住民税非課税（課税世帯）で 課税年金収入 + 合計所得金額 = 80 万円以下	71,200 円
第 5 段階（基準額 × 1.0）	本人が住民税非課税（課税世帯）で 課税年金収入 + 合計所得金額 = 80 万円超	79,200 円
第 6 段階（基準額 × 1.2）	本人が住民税課税で合計所得金額が 120 万円未満	95,000 円
第 7 段階（基準額 × 1.3）	本人が住民税課税で合計所得金額が 120 万円以上 200 万円未満	102,900 円
第 8 段階（基準額 × 1.5）	本人が住民税課税で合計所得金額が 200 万円以上 300 万円未満	118,800 円
第 9 段階（基準額 × 1.7）	本人が住民税課税で合計所得金額が 300 万円以上	134,600 円

※40歳から64歳までの方の介護保険料は、加入している医療保険料（税）に含まれ、医療保険料（税）として納めます。

### ●介護保険料の納付方法

納付方法は、特別徴収（年金天引き）と普通徴収（直接納付）があり、年金受給者で受給金額の総額が 18 万円以上の方は、原則、特別徴収になります。普通徴収の方は、納付書により役場出納窓口や金融機関で直接納付いただくか、口座振替をご利用ください。

## 平成 30 年度 負担限度額認定申請について

住民税非課税世帯に属する方が施設入所やショートステイを利用する際の食費や居住費（滞在費）には、サービスの利用が困難にならないように、収入に応じて負担限度額が設定されています。

なお、軽減を受けるには、役場保健福祉課介護保険係へ申請が必要です。  
 （軽減の認定期間：8 月 1 日から翌年 7 月 31 日まで）

### ■認定の要件

- ・世帯全員が住民税非課税であること
- ・住民票上、別世帯の配偶者でも住民税非課税であること

### ■申請に必要なもの

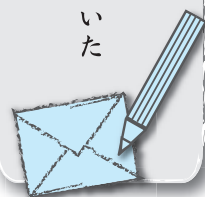
- ①印鑑 ②本人及び配偶者の預貯金通帳（最終記帳が申請日より 2 週間以内のもの）、有価証券、投資信託の写しなど

### ◆負担限度額（1日当たり）

利用者負担段階		居住費（滞在費）の負担限度額					食費
		ユニット型 個室	ユニット型 個室的多床室	従来型個室		多床室	
				(特養)	(老健・療養等)		
第 1 段階	世帯全員が住民税非課税で、老齢福祉年金の受給者、生活保護の受給者	820 円	490 円	320 円	490 円	0 円	300 円
第 2 段階	世帯全員が住民税非課税で、合計所得金額と課税年金収入の合計が 80 万円以下の方	820 円	490 円	420 円	490 円	370 円	390 円
第 3 段階	世帯全員が住民税非課税で、合計所得金額と課税年金収入の合計が 80 万円超の方	1,310 円	1,310 円	820 円	1,310 円	370 円	650 円

## 町長への手紙

「町長への手紙」にお寄せいただいた手紙とその回答を紹介します。



### ◆保育園について

自営業以外の会社員の子どもが18時までなのは困ります。せめて18時半まで預ければ、安心して仕事ができます。保育士不足で難しいのは、理解していますが、何か工夫をして欲しい。

### ◆子どもの遊戯場について

雨天の日も体を使って親子が楽しめる場所が欲しい。

### ◆ドラッグストアについて

近くの所に行くのでも、20分、車でかかるので呼び込んでもらいたい。少し暮らしてすくなくそうなのがします。(匿名希望)

### §町長からの回答§

お手紙をいただき、ありがとうございます。

はじめに、お子さんの保育園のお迎えの時間について、ご不便をおかけし申し訳ありません。

現在、町内の保育園は1か所、民間のくるみ保育園(90人定員)へ委託し、開園時間は午前7時から午後6時までとさせていただいています。町内に住む保護者の皆様も、通勤が町外であったり就業形態が多様化している中、保育時間の延長を望む声があ



ることも認識していますが、現状では保育士配置の問題や安全管理の上からそのような開園時間とさせていただいています。

なお、町内には子育てサポート団体「ハッピー」があり、保育園や学校の終了後や急な用事などができた場合、午前7時から午後10時までの希望する時間帯でお子さんの一時預かりを行っていただいています。利用の詳細は、役場保健福祉課福祉係まで問い合わせただければと思います。

保育の時間は、今後、保育園にお子さんを入園させている保護者の皆様の要望やニーズを調査しながら、延長保育の可能性について、くるみ保育園とも協議をさせていただきたいと思っていますので、今のところは現状でご理解をいただきたいと思います。

次に、子どもの遊戯場についてです。

町内では、のびのびと体を動かして親子でふれあえる場所として、百年記念公園、ふれあい広場、グリーンパークびつぷなどの公園を管理しています。いずれも屋外ですが、屋内施設では町体育館を利用していただくことも可能です。

町内には現在のところ、多目的に活用できる遊戯施設はありませんが、今後、町民皆様の声をお聴きしながら、活用可能な施設についても十分吟味し、検討したいと思っています。

最後に、ドラッグストアの件についてです。

ドラッグストアなど、買い物環境整備は、特に、長距離の移動が困難な子育て中の皆様や高齢者の皆様には、切実な課題だと認識しています。

町の存続のために取り組まなければならない人口減少対策でも重要な課題であり、既存店舗とのバランスも考慮しながら、5年後、10年後の比布町を見据えたまちづくりが必要と考えています。

折しも今年度は、今後5か

す計画の策定年度となり、計画策定の中では、町民の皆様、議員の皆様から様々なご意見を伺いたいと考えています。今回のご意見も参考にさせていただきながら議論を進めてまいりますので、今後ともご意見を賜りますようお願いいたします。



### 【お寄せください】

比布町のまちづくりについて、ご意見やアイデア、ご要望をお聞かせください。普段の生活で気付いたこともお気軽にお寄せください。皆様の「こえ」をお待ちしています。氏名などの記入がない意見も参考にさせていただきますが、非難や中傷、営利を意図したものは受付できません。また、返答もできないことをご了承願います。

### ●問い合わせ●

役場まちづくり推進室広報係

☎85-4802



# 第2回 町議会定例会 行政報告

第2回町議会定例会が平成30年6月14日に招集され、町長及び教育長から行政一般報告がされました。概要をお知らせします。

## ◆町長行政一般報告

### 諸工事の発注状況

平成30年度建設工事の発注及び進捗状況です。別表をご覧ください。

### 観光施設の営業状況

平成29年度のびっぷスキー場は、前年より一週間遅い12月8日にオープンし、悪天候の日が多いシーズンでした。リフト輸送人員は、66万4,895人で、前年に比べ100.1%の実績です。これは、センターハウス「スキップ」の効果とジュニアの基礎スキー大会が開催されたことも悪天候をカバーできた要因と考えます。シーズン券の販売は、前年に比べ101.7%の実績です。「スキップ」の建設で、びっぷスキー場をホームゲレンデとするスキーヤーの増加、出張販売や早期販売イベントで各スポーツ店との協力を強化した結果と考えています。リフト収入は、7,640万5千円で、前年より約172万円少ない97.8%の実績ですが、センターハウス建設に伴う消費税還付金

もあり、歳計剰余金のうち1,600万円を基金に積み立てます。

シーズン終了後の4月23日にスキー場エリア内の関係事業者の皆様と反省や改善事項の意見交換を行い、来シーズンに向けた準備を進めます。次に、平成30年度のグリーンパークびっぷの利用状況は、昨年より3日遅い5月3日から営業を開始しました。6月10日現在の収入は、94万5千円で、前年同日より14万3千円少ない86.8%の実績となり、前年を大きく下回る状況です。

パークゴルフ場は、町主催で8大会を開催予定で、既に3つの大会を開催しました。スポーツ店にチラシを配置、周知活動を行い、比布パークゴルフ協会のご協力のもと、各大会の円滑な運営に努めます。また、毎月8日と9日を「パークの日」とし、1日券などをご購入者のポイントを2倍にする取り組みを行います。さらに、団体客の誘致を積極的にを行い、良好なコース・施設の維持管理と親切な接客対応に心がけ、来場者の増加を目指します。

次に、平成29年度の遊湯びっぷの総入館者数は、10万2,152人で、前年に比べて7,971人少ない92.7%との報告を指定管理者より受けています。3月は地下水ポンプ1機が故障し、土日祝日を5日間、日帰り入浴客の受入れをキャンセルすることとなり、前年に比べ69.5%の実績となりました。

昨年度から実施の町民利用促進事業は、指定管理者の営業努力もあり、徐々に利用者が増え、日帰り宴会が3,031人、宿泊が778人という結果となりました。指定管理者から閑散期を中心とした新プランも検討していることと、今後も営業努力とサービスの向上に努め、良好な運営が行われることを期待しています。

### 農作物の状況

本年の農作業は順調に進み、6月1日現在で、上川総合振興局が発表した主な農作物の生育状況は、4月下旬の好天と5月も比較的气温が安定し、水稲は平年並みで推移し、移植作業はおおむね終了しています。また、秋まき小

麦は、平年より2日早いとの報告を受けています。その他も、現在、播種作業が進められ、大豆、小豆はおおむね終了し、そばは6月13日から作業予定でしたが、雨の影響で遅れていると聞いています。

今後も、関係機関による適切な営農指導が行われるよう、情報の共有と連携に努め、農作物の生育が大事な時期になりますので、本町の農作物に適した天候が続くことを期待します。

### クマの出没状況

4月16日に北11線13号付近での目撃情報を最初に、町内各方面で、クマの目撃情報や足跡の発見が続ぎ、警察や猟友会などと連携を図り、民家が近い場合は、付近住宅を直接訪問し、注意喚起を行っています。今年は、今までのない突哨山や村上山での目撃情報もあり、5月24日には、土地所有者の了解を得て、北5線に箱罟とセンサーカメラを設置し、監視を続けています。突哨山は、旭川市と合同調査などの連携を取り、現在、入山規制を継続しています。また、6月9日には、北6



別表 諸工事の発注状況（平成30年3月3日から平成30年5月31日まで）

(単位：円)

工事名及び工事の内容	請負業者	請負金額
みどり町団地C棟建築主体工事 R.C造2階建 2LDK6戸 3LDK2戸	廣野・水野 経常建設共同企業体	192,240,000
みどり町団地C棟機械設備工事 機械設備工事一式	日進・辻キカイ 経常建設共同企業体	28,620,000
みどり町団地C棟電気設備工事 電気設備工事一式	山崎電機株	18,360,000
みどり町団地B棟外構設備工事 菜園整備、植栽工、種子吹付け、舗装止緑石ほか	株新見産業	3,348,000
みどり町団地道路新設工事 道路新設、植栽工、種子吹付け、舗装止緑石ほか	日新工業株	8,532,000
6号道路植樹工事 ハンドイ5本・支柱設置など	株新見産業	181,440
南1線1号横断管漏水補修工事 破損コンクリート管撤去	日新工業株	194,400
町道維持補修(1工区)工事 歩道部樹切下げ、舗装復旧ほか(新町・南町・中町)	日新工業株	492,480
町道維持補修(2工区)工事 歩道部樹切下げ、舗装復旧ほか(南町・中町・緑町)	日新工業株	430,920
町道維持補修(3工区)工事 歩道部樹切下げ、舗装復旧ほか(緑町・新町・南町)	日新工業株	491,400
高鞍山土側溝掘削整備工事 高鞍山土側溝整備	日新工業株	135,000
比布中学校外構工事 駐車場整備・歩道部カラー舗装	株橋本川島 コーポレーション	136,620,000
百年記念公園トイレ屋根修繕工事 既存コンクリート、下地解体	株水野工務店	2,808,000
介護予防拠点整備事業改修工事 飲食店を介護予防施設に改修	株水野工務店	6,048,000

線16号と北9線14号での目撃情報もあり、警察による付近住民への注意喚起が行われ、グリーンパークびつぷキャンプ場は、15日までの利用は受け付けていません。今後も、クマの出没が予想されるため、住民の安全を第一に対応を図り、防災無線や防犯メーブルなどによる情報提供を行います。住民の皆様には、十分注意されますようお願いいたします。以上、行政報告とします。

### ◆教育長行政一般報告 学級編成と教職員数

平成30年度の小中学校の学級編成と教職員数についてです。6月1日現在、中央小学校の新1年生は28人が入学、全児童数は昨年より5人多い151人で、学級編成は、普通学級6学級、特別支援学級5学級の11学級です。教職員数は、加配教諭1人を含め19人です。

比布中学校の入学者は24人で、全生徒数は昨年より3人少ない80人です。学級編成は、普通学級3学級、特別支援学級3学級の6学級です。教職員数は、加配教諭2人を含め

17人です。昨年度と同様、小中学校に特別支援教育の支援員と英語指導助手を配置し、充実した学校運営が進められています。また、引き続き中学校にスクールカウンセラーの派遣が決定しています。

平成29年度の比布中学校卒業生の進学状況は、3月開催の第1回議会定例会で学校ごとの受験状況を報告していましたが、合格発表後の最終的な状況は、卒業生総数27人全員が進学し、国公立高校入学者は20人、私立高校入学者は7人となっています。

### 多目的室内運動場の灯油漏れ

4月26日に保健センターと東町の町民の方から下水道から油の臭いがするとの連絡を受け、担当職員が現地確認を行い、多目的室内運動場の汚水マスに灯油の流出を確認しました。漏洩箇所は、灯油屋外配管の継ぎ手部分で、土壌の変化もしくは凍結による土壌の隆起などで亀裂が生じたものと思われますが、はっきりとした原因は不明です。

現在は、油水分離槽を設置し、地下水を汲み上げて灯油と水を分離させ、分離した水

- ◆
- ◆
- ◆
- 町から提案した主な議案
  - 財産の取得について 他12件
- 町から提案した主な議案
  - みどり町団地C棟建築主体工事請負契約の締結 他3件

### 第2回町議会臨時会

第2回町議会臨時会が5月10日に行われ、議決された議案は次のとおりです。

- 町から提案した主な議案
  - みどり町団地C棟建築主体工事請負契約の締結 他3件

# 身近な病気「認知症」

認知症は、本人も家族も混乱しやすく、傷ついたり、疲れたりすることが多いです。認知症を正しく理解することで、認知症になった人も、支える周りの人も安心した生活を送ることができます。

## ◎認知症の種類・原因と症状

認知症は大きく4種類あります。原因によって症状や対応が異なりますので、早めに診断を受け、症状にあった認知症ケアを進めることが大切です。

### ▼アルツハイマー型認知症



脳が全体的に萎縮することで起こります。

【症状】少し前のことを忘れる、同じ物を何度も買う、帰り道がわからなくなるなど

### ▼レビー小体型認知症



脳内にレビー小体といふたんぱく質がたまり、神経細胞が死滅することで起こります。

【症状】幻視（子供や虫が見えたりする）、手足の震え・動きが鈍くなる、転びやすいなど

### ▼前頭側頭型認知症



脳内の前頭側頭の神経細胞が死滅することで起こります。

【症状】こだわりが強くなるなどの性格の変化、周りの状況に合わせられないなど

### ▼脳血管性認知症



脳梗塞や脳出血によって、血流が途絶え、神経細胞が死滅することで起こります。

【症状】物忘れが多い、転びやすい、意欲が低下する、手足のしびれ、急に泣いたり怒ったりするなど

## 認知症講演会のお知らせ

「私が認知症になったら」～豊かに自分を生きること

- 講師■ 全国グループホーム団体連合会 会長 宮崎 直人 氏
  - 日時■ 8月3日（金）午後2時30分から
  - 場所■ 農村環境改善センター 多目的ホール
- ※申し込み不要 入場無料

## 頭の体操

上の絵の白い部分(穴)にぴったり合う図形(ピース)を下の3つの中から選んでください。(答えは次ページ)



これからも  
よろしくお祈りします

阪本 早苗さん(左)

地域包括支援センター専門員

35年間比布町保健師として皆様にお世話になりました。今年度からは専門員として介護予防事業を中心に担当します。皆さんと一緒に楽しく笑いながら脳と身体をフル回転しています。

今月の介懐  
イクメン×イクジョ



# 求人募集

町内事業所の求人募集情報をお知らせします。求人募集情報は、町図書館玄関、農村環境改善センターロビー、比布駅、くるみ保育園、旭川信金比布支店で掲示しています。



## ■株式会社 Nex Peak

新町4丁目 ☎090-6212-3672  
 □販売スタッフ  
 内容 / 国道40号沿い店舗で販売業務  
 勤務 / 8:00 ~ 19:00 交代制 (要相談)  
 資格 / 高校生以上  
 時給 / 平日 850円 休日 900円

## ■上川農業試験場

南1線5号 ☎85-2200  
 □研究補助員・臨時農業技能員  
 内容 / 研究補助員 ほ場作業、分析、データ入力など  
 農業技能員 農作業全般  
 勤務 / 平日 8:45 ~ 17:30 (土日祝日休み)  
 日給 / 6,790円程度  
 □事務補助員 (障)  
 内容 / 事務補助員 資料作成の補助、電話及び来客の対応、消耗品等の発注及び管理業務  
 勤務 / 平日 8:45 ~ 17:30 (土日祝日休み)  
 資格 / 傷患者専用求人  
 日給 / 6,790円程度

## ■株式会社 LEOC

旭川市9条通15丁目北商ビル3階 ☎21-3616  
 □調理スタッフ  
 内容 / 食事の調理、提供など  
 勤務 / 6:00 ~ 15:00、9:45 ~ 18:45、

7:30 ~ 16:30 (シフト制)  
 勤務先 / ぴっぷクリニック内厨房 (中町1丁目2-10)  
 時給 / 850円 (6時~9時は1,000円)

## ■JAぴっぷ町ホクレン比布SS

基線5号 ☎85-3113  
 □ガソリンスタンドスタッフ  
 内容 / 接客、給油監視、軽整備など  
 勤務 / 夏 7:00 ~ 20:00、冬 8:00 ~ 20:00 3交代シフト制 (実働8時間)  
 資格 / 普通自動車免許  
 危険物取扱者免許 (丙種以上) 優遇  
 時給 / 810円 ~ (経験等考慮)

## ■町立ぴっぷクリニック

中町1丁目2-10 ☎85-2222  
 □事務員  
 内容 / 受付、電話対応、会計など  
 給与 / 基本給 15万 ~ 18万円  
 □看護師・准看護師  
 内容 / 医師の診察補助など  
 勤務 / シフト制  
 資格 / 看護師・准看護師資格  
 給与 / 看護師 21万 ~ 31万円  
 准看護師 18万 ~ 26万円

## □看護助手

内容 / 医師・看護師の看護補助など  
 勤務 / 8:30 ~ 17:15  
 木・土は 8:30 ~ 12:30  
 資格 / 介護職初任者研修修了者が望ましい

給与 / 13万 ~ 16万円

## □清掃員

内容 / 院内各所清掃  
 勤務 / 7:00 ~ 11:30  
 時給 / 850円

## ■株式会社 コタニ工業

基線4号 ☎54-1555  
 □事務員  
 内容 / 一般事務  
 勤務 / 平日 9:00 ~ 15:00 (土日祝日休み)

応募資格 / 事務経験者、PCの使える方  
 時給 / 810円

## □鉄骨建築作業員

内容 / 鉄骨建築、ガレージ等制作組立  
 勤務 / 8:00 ~ 17:30

資格 / 普通自動車免許

給与 / 18万 ~ 35万円

## □ガレージ・カーポートの営業

内容 / ガレージ見積、作業管理

勤務 / 8:00 ~ 17:30

資格 / 普通自動車免許

給与 / 20万 ~ 38万円

■求人のある事業所は、役場産業振興課商工労働係にご連絡を。掲示板・広報紙・町ホームページで求人募集をお手伝いします。 ☎85-4806

# 健康生活

## 糖尿病とは...

インスリンというホルモンの作用が低下し、体内に取り入れた栄養素がうまく利用されずに、血液中のブドウ糖(血糖)が多い状態です。

すい臓からのインスリンの分泌不足による場合(インスリンが足りない状態)と、肥満などによるインスリンの作用(効果)が出にくい場合(インスリンがあっても血糖値が下がらない状態)があります。(または、両者が組み合わさった状態) ※インスリンは血糖値を下げるホルモンです。  
 糖尿病には、**1型糖尿病**と**2型糖尿病**があります。

### ◆1型糖尿病 (インスリン依存型糖尿病)

①比較的急激に発病することが多い。(急に多尿、のどの渇き、やせが出現します)  
 ②幼児期から青年期に発症することが多いとされています  
 が、高齢者も含めあらゆる年齢で発症します。

③日本人の糖尿病患者さんのうち約3~5%が1型といわれています。

④すい臓のインスリンを作っている細胞が壊され、最終的にはインスリンがほとんど作られない状態になります。  
 ⑤インスリン注射をしないと昏睡に陥ってしまい、死亡することがあります。

正解

### ◆2型糖尿病 (インスリン非依存型糖尿病)

①一般に徐々に血糖が上がります、無症状の時期が長い糖尿病です。  
 ②成人に多い糖尿病ですが、食生活の変化に伴い、最近では小児にも見かけます。  
 ③日本人の糖尿病患者のうち約95%が2型糖尿病です。  
 ④糖尿病になりやすい素質を持っている人に肥満、アルコール、精神的ストレス、加齢などの誘因が加わって発症します。  
 ⑤治療の基本は、食事療法と運動療法です。  
 ⑥内服薬により治療できますが、インスリン療法を必要とする場合もあります。

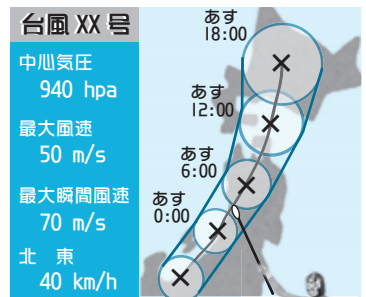
町立ぴっぷクリニック

院長 加藤一哉





先月号では災害時要配慮者について学んだね？災害時にはみんなで助け合おう！いよいよ夏が到来するその前に、今月号では防災気象情報について勉強だ！  
気象庁が発表する防災気象情報の中でも、みんなが普段よく目にするのが「注意報・警報」だろう。まずはこのふたつからチェックだ！



## 「3つの防災気象情報」

### ①注意報 ～警戒度★☆☆～

災害が発生するおそれがあるときに注意を呼びかけて行う予報のこと。

⇒大雨、洪水、強風、風雪、大雪、波浪、高潮、雷、融雪、濃霧、乾燥、なだれ、低温、霜、着氷、着雪

### ②警報 ～警戒度★★☆～

重大な災害が発生するおそれのあるときに警戒を呼びかけて行う予報のこと。

⇒大雨（土砂災害、浸水害）、洪水、暴風、暴風雪、大雪、波浪、高潮



### ③特別警報 ～警戒度★★★★～

警報の発表基準をはるかに超える大雨などが予想され、重大な災害が発生するおそれが高まっている場合に発表される予報のことで、最大級の警戒が必要。

⇒大雨（土砂災害、浸水害）、暴風、暴風雪、大雪、波浪、高潮

## 防災一口メモ

防災情報満載！気象庁ホームページ

気象庁では新たな技術を導入して、防災気象情報の精度の向上に努めています。「警報級の可能性」や「危険度を色分けした時系列」など、さまざまな予報が気象庁のホームページに掲載されています。災害による被害を軽減するためにもご活用ください。

災害が予想される時には町でも呼びかけを行うけど、大切なことは自分たちで考えて事前に災害に備えること。普段からそうした意識を持つことで、少しでも災害による被害を減らせるはず。防災レンジャーとの約束だ！

町民カレンダーのハザードマップを確認しよう！



ハザードマップを確認するリアル防災レッド

■問い合わせ  
役場総務企画課生活安全係  
☎85-4801

## 子どもの広場7月の行事予定

### \*子どもの広場\*

#### ■開催日■

月・水・金曜日：午前9時～正午・午後1時～午後3時

火・木曜日：午前9時～正午

※町民カレンダーに掲載しています。

#### ■内容■

入園前の親子を対象に、遊びや育児に関する情報提供や保護者同士の交流の場として開催しています。予約は不要です。

### \*子育て相談\*

#### ■開催日■

土日祝日を除く毎日午前8時30分～午後5時15分

■内容■ 子育て支援相談員による相談を随時行っています。

相談内容に応じて、保健師や栄養士も対応します。

### \*今月の行事\*

7月6日（金）：すくすく子育て講座「アロマ日焼け止め作り」

7月27日（金）：バス遠足（当麻町 くるみなの木遊館）

■問い合わせ■ 保健センター ☎85-2555

日	月	火	水	木	金	土
1	2	3 お休み	4 0歳児教室	5	6 すくすく子育て講座	7
8	9 お休み	10 改善センターで遊ぼう(2階和室)	11 改善センターで遊ぼう(2階和室)	12 お休み	13 お休み	14
15	16 うみのひ	17	18 1歳児教室	19 お休み	20 へき画せいさく7月誕生会	21
22	23	24	25 2歳児教室	26	27 バス遠足	28
29	30	31				

ぴっぷちよう としょかん

# ぶっくんノート [7月号]



□開館時間 午前10時～午後6時

□休館日 毎週月曜日（祝日の場合は次の日）2日、9日、17日、23日、30日

□館内整理日 25日（水）

## 20 (金) ぶっくん☆シアター (映画上映会)

午前10:00～

参加は無料で、  
申し込みも不要！

### 「ベンジャミン・バトン」

フィッツジェラルド原作による80歳で生まれ、年をとるごとに若返っていく男の物語。1918年のニューオリンズに誕生し、大海原を渡り、真珠湾攻撃の戦火をくぐり、再び故郷の地を踏むまでのベンジャミンの奇妙な人生を描く。

■監督：デビッド・フィンチャー

出演：ブラッド・ピット、

ケイト・ブランシェットほか

2009（平成21年）公開。167分。



今年もとしょかんまつりで待ってるよ♪



## 28 (土) としょかんまつり

午前10:30～午後0:30 (予定)

ひろがり文庫による「絵本のよみかかせ」、P☆DASH KID'sのダンスなど楽しいイベントをご用意しています。今年の縁日にはボウリングも！？

ぜひ、図書館に足をお運びください。

## おすすめ 新着図書



# 1

### 「司書のお仕事」

大橋 崇行 / 著, 小曾川 真貴 / 監修



味岡市立図書館に、新人司書として採用された稲嶺双葉。そこで待っていたお仕事とは？ 蔵書目録の作成、本の受け入れ作業、イベント企画など、「司書のお仕事」の内容をストーリー形式でわかりやすく紹介。

# 2

### 「雨と詩人と落花と」

葉室 麟 / 著



天領の豊後日田。儒者・漢詩人であり、私塾・咸宜園の塾主でもある広瀬旭荘と、彼の本質を理解し支え続ける妻の松子。しかし松子が病魔に倒れ…。江戸末期、時代の奔流に生きた夫婦の愛。『読楽』連載を単行本化。

# 3

### 「こわめっこしましょ」

tupera tupera / さく



ねえねえ「こわめっこ」しようよ。「にらめっこ」じゃなくて「こわめっこ」。にこにこした顔の妖怪や魔女たちが、ページをめくると、ものすごくこわい顔に。泣いたら負けよ。思いっきりこわい顔をして、妖怪たちに勝とう！





# 君の夢。プロジェクト

your dream



「君の夢プロジェクト」とは、子どもたちが通常では体験できない「本物」を体験することで、夢を持って学校生活を過ごすとともに、故郷「比布町」に誇りを持ってもらえるような感動づくりを促す事業です。今回、君の夢プロジェクトの一環として実施された二つの事業を紹介します。

## 心に響く道徳講話 「思うは招く」植松努

6月18日、比布中学校で植松電機の植松努さんによる講演会が行われました。植松さんは赤平市でCAMUIロケットを作成するなど、民間宇宙開発事業者のパイオニアとして活動しています。

講演会では「思うは招く」と題し、夢をかなえるためにはどうすれば良いのかや、夢を持つことの大切さについて話を聞きました。

講演終了後、「やればできる、やってみなければ分からない」を体験するために、生徒全員が本物のロケットを作成。ロケットは時速200キロメートル以上のスピードで打ち上がり、上空で自動的にパラシュートが開き着陸するという本格的なもの。制作に先立ち植松さんが説明したのは「一分からなければ、まわりのみんなに助けを求めよう」というアドバイスだけ。あとは自分たちで説明書を読み解き、まわりの友達と協力しながらロケットを組み上げました。そして最後に自分で作ったロ

ケットを自分で点火、打ち上げました。自分が作ったロケットを打ち上げる瞬間、緊張はマックスに。まわりも固唾を飲んで見守る中、ロケットが無事に打ち上がると生徒たちは喜びを爆発させました。



## 比布中学校3年生 修学旅行報告会

6月13日、比布中学校3年生32人による修学旅行報告会が保護者を招いて行われました。

4月24日から3泊4日の日程で実施された修学旅行ですが、平成27年度から行き先を東京に変更し、「君の夢プロジェクト」事業の一環として旅費の半分を町で負担しています。

1日目は、全員で最高裁判所、国会議事堂を訪ねて見学したほか、皇居、警視庁、迎賓館を車窓見学しました。

2日目は、「個人選択研修」。5コースに分かれて、普段行くことのできない日本銀行や警視庁などを回り、キャリア研修などを実施。自分の将来に役立つ材料になる研修だったと発表しました。

3日目は「自主研修」。生徒自らが行き先を選び、交通手段を調べるなど、入念に準備をしてきました。浅草寺や、明治神宮、スカイツリーなどを見学したり、渋谷のスクランブル交差点を渡ったグループも。比布町とは違う歴史の

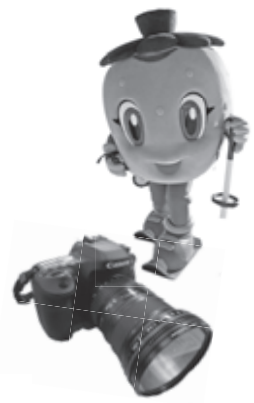
深さや文化に触れ、人口の多いところから流行が始まることを感じた発表しました。

また初めての試みとして、「比布宣伝プロジェクト」を実施。外国人に英語で話しかけ、観光パンフレットやスノーベリーちゃんの缶バッジを手渡し、比布町の良さをPR。「比布町に行ってみよう」と言われて嬉しかったと語る生徒や、イタリア人に話しかけ、互いにカタコトの英語で会話した生徒、全く英語が伝わらず失敗した生徒など、たくさん思い出が発表されました。

最終日は、「東京ディズニーリゾート研修」。前日に行われた「ホテルセミナー」で学んだ、おもてなしの心に触れながら、ディズニーランドとディズニーシーに分かれて研修しました。



# びっぴる良佳村フェスティバル 2018



現場レポート

昨年、大雨のため中止となったびっぴる良佳村フェスティバル。しかし今年は天候にも恵まれ、大いに盛り上がりました。その様子を写真とともにふり返ります。



心配された天気も崩れることなく多くの方が来場されました。



今年もたくさんのお店がありました



かき氷で頭がキーンツ



MCのふたり、盛り上げます



ママの働き方応援隊びっぴる校によるハイハイヨチヨチレース！白熱のレース展開

キレイのあるダンス♪

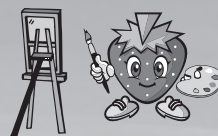


気分はワールドカップ！いちごちゃん半端ないって！



小学生・中学生・高校生のみんな！きみだけの「大雪山」を描いて応募しよう♪

## 大雪山 絵画グランプリ



8/31 締切

【テーマ】「比布から見た大雪山のある風景」

【応募方法】画材は絵の具、クレヨン、パステル、色鉛筆など自由。サイズは四つ切り画用紙で、作品の中に必ず「大雪山」を描くこと。裏面に題名、氏名、学年、電話番号を記入してください。

【応募資格】比布町内在住の18歳以下の方

【作品賞】大賞（1名）特別賞（2名）入選（5名以内）  
それぞれに豪華記念品贈呈

【応募先】役場総務企画課まちづくり推進室広報係  
中央小学校・比布中学校・くるみ保育園

問い合わせ  
役場総務企画課  
まちづくり推進室広報係  
☎ 85-4802

身に覚えのない請求にだまされないで！

## プリペイドカードの詐欺に注意！



◆問い合わせ◆役場産業振興課商工労働係 ☎85-4806

全国の消費生活センターにプリペイドカードを不正に取得しようとする「詐欺業者」とのトラブルが複数寄せられています。

「業者にアダルトサイトのワンクリック請求や架空請求などにより料金を請求され、その支払手段としてサーバ型プリペイドカードの購入を指示され、要求されるままにカードに記載された番号など（複数桁の数字や文字）を伝えてしまった」といった相談のように、プリペイドカードの購入を指示する手口です。

サーバ型と呼ばれるプリペイドカードはその価値がプリペイドカード発行会社の管理するサーバに記録されています。ですので、物理的なカードが手元になくても、カードに記載された番号等をインターネット上で入力して使用できるものがあります。

このため、サーバ型プリペイドカードの場合、カードに記載された番号などを相手に伝えることは、購入した価値を相手に全て渡したことと同じです。後になって架空請求などによりだまされたことに気づいて

も、いったん相手に渡した価値を取り戻すことは非常に困難です。

### ◆◆消費者へのアドバイス◆◆

- 覚えのない請求などには、簡単に返信したり連絡をしないようにする。
- 他人から言われてプリペイドカードを購入したり、カード番号などを伝えたりしない
- プリペイドカード番号などを伝えてトラブルとなった場合には、早急にプリペイドカードの発行会社に連絡する。
- 不安に思ったり、トラブルにあった場合は、すぐに最寄りの消費生活センターなどに相談する。

～誘いに乗らない、申し込まないことが肝心～

- 消費者ホットライン ☎0570-064-370 ゼロコーナゼロ 守ろうよ みんなを
- 旭川市消費生活センター☎0166-22-8228

すぐに消費生活センターに相談しましょう

〇アパートなど住宅の申込をしたとき、障がいがあることを理由に賃貸を断られた。

〇スポーツクラブや習い事の教室等で、障がいがあることを理由に入会を断られた。

国・都道府県・市町村などの役所や会社、お店などの事業者が、障がいのあることを理由とした区別や排除・制限など、障がいのない人と不当に差別することを禁止しています。

【合理的配慮を行わないこと】

〇聴覚障がいのある人に声だけで話す。

障がいによる様々な差別を取り除くことで、障がいのある人となない人が共に生きる社会を作り上げることを目指す「障害者差別解消法」が、平成28年4月1日から始まりました。障害者差別解消法に書かれている「差別」には、2つの意味が含まれています。

【不当な差別的取扱い】

〇レストランや喫茶店で車椅子を利用していることを理由に入店を断られた。

## きたよん通信



〇視覚障がいのある人に書類だけを渡すだけで読み上げない。など

役所や事業者に対して、障がいのある人から、社会の中にあるバリアを取り除くために何らかの対応を必要としているとの意思が伝えられたときに、経費など役所や事業者の負担が重すぎない範囲で対応することを求めています。（次号へ続きます）

〇上川中部基幹相談支援センター（当麻町役場内）  
当麻町3条東2丁目11番1号  
☎0166-84-7111

### きたよんサロン開催

障がいのある方や家族が集い、お互いに話をし、交流できるよう、「きたよんサロン」を月1回開催しています。ぜひご参加ください。

・日時：平成30年7月23日 15時45分から

・場所：福祉会館第4研修室  
問合せ：保健福祉課福祉係

上川中部基幹相談支援センター





# 014 Kubota Ren

## 久保田 蓮さん

旭川工業高校2年

全道大会優勝の  
決め手となったマニュアル

「全道大会で優勝が発表されたときはハッとなった。1分くらい友達と口を開けてた」。そう語るのは旭川工業高校2年生の久保田蓮さん。6月12日から4日間開催された第42回全道高等学校放送発表大会兼第65回NHK杯全国高校放送コンテスト北海道大会の研究発表部門において、久保田さんが所属する旭工放送局が見事優勝を飾った。

まさか優勝するとは思ってなかったと振り返る久保田さん。本命はテレビドキュメント部門の作品で、表彰式で入賞を逃し落ち込んでいた時に研究発表部門での優勝が告げられ冒頭の驚きにつながった。

放送発表大会とは、テレビドキュメントやラジオドラマなどの制作物や、朗読、アナウンスなど放送に関係する活動を各部門ごとに発表し競い合う大会のこと。その中で、研究発表部門は日常の校内放送活動の中から問題解決の努力や技術的な創意工夫などを発表する部門です。

今回久保田さんのチームが発表したのは、「放送に関する機材の取扱い方研修について」と題し、研修用のマニュアルの作成過程をスライドにまとめたもの。これは普段の旭工放送局の活動の中で、機材の操作ミスなどが相次いだことから、それを解決するべく従来のマニュアルを改定しようとい念発起したのが始まりでした。

久保田さんは放送局の中で、1年生にカメラなどの操作を教えたり、研修用のテストの作成や採点、そしてそれを今後の研修に反映させる大切な役割を担っていました。そこで得たデータや知識がこ

のマニュアルに大いに生かされたのです。

実は、当初研究発表部門への参加予定はなく、大会2日前に急ぎよ出場することに。そのため大会直前にスライドの作成や発表内容検討など、大急ぎで準備しなければなりませんでした。

しかし結果を見れば優勝というところで、いかに素晴らしい問題解決が行われたのかが分かります。

全道大会の発表では、その成果物であるマニュアルを審査員や観客にめくって見せる役割を与えられた久保田さん。「緊張で足がガクガクした」と笑って話しました。

全国大会ではミスの無いようにしたいと語った久保田さん。また今後の目標について聞いたところ、「映画ワールドカップや高文連に向けて頑張りたい」と話していました。

それに向けて今はチームをとり仕切るチーフという役割で、新たにタイムスリップをテーマにした作品を制作中とのこと。放送局の頼れる先輩として新たな役割も担うようになった久保田さん。全国大会以降の活動にも期待です。



比布中学校  
屋外運動場整備に尽力  
拓友道路株式会社・  
日本道路株式会社に  
感謝状を贈呈  
学校教育の安全と施設環境の向上のため、比布中学校の屋外運動場を無償整備した拓友道路株式会社と日本道路株式会社北海道支店道北出張所に感謝状が贈られました。贈呈式では、拓友道路株式会社旭川営業所長大石泰弘様、日本道路株式会社北海道支店道北出張所長森岡覚様に村中町長からそれぞれ感謝状が手渡されました。

# 情報満載

比布町役場 (代表)	85-2111
総務企画課	85-4801
まちづくり推進室	85-4802
税務住民課	85-4803
保健福祉課	85-4804
地域包括支援センター	85-2112
産業振興課	85-4806
建設課	85-4807
議会事務局	85-4808
農業委員会	85-4809
比布町教育委員会	85-2262
図書館	85-3354
体育館・改善センター	85-2513
保健センター	85-2555
ぴぴたく号	85-4800
グリーンパークぴっぷ	85-2383
遊湯ぴっぷ	85-4700

## わが家の アイドル



やまだ しおり  
**山田 汐璃**ちゃん

泰凡さん・かおりさんの次女  
(2歳7か月・11区)

プリキュアのキュアアンジュが大好き！  
ちょっと自由なところもありますが、仲良くしてね！！

みなさんのご家庭のかわいいアイドルをご紹介ください。最近の写真とコメントを添えて、役場総務企画課広報係にお寄せください。写真はカラー・白黒を問わず、Eメールでの投稿もお待ちしております。宛先は裏表紙をご覧ください。

### 募集します

#### 平成31年度 町村職員を募集します

上川管内では、平成31年度の採用職員を募集します。

一次試験は、上川町村会が実施し、各町村の二次試験により採用されます。

■受付期間 ■7月2日(月)～8月3日(金)

■試験日 ■9月16日(日)

▼本町では、一般職、建築職、土木職を募集します。

#### ■募集内容

#### ▼専門職

・建築職：…二級建築士の受験に必要な学歴要件として指定されている科目を履習した方または履習中の方

### ・土木職：…2級土木施工管理技士の受験に必要な学歴要件として指定されている科目を履習した方または履習中の方

その他、詳しくはお問い合わせください。

■問い合わせ

上川町村会

☎46・5230

役場総務企画課庶務係

#### お知らせします

#### 平成30年度文化賞・文化奨励賞候補者を公募します

教育委員会では、今年度の文化賞・文化奨励賞候補者の推薦を受け付けています。

■対象 ■比布町に10年以上在

### 住している方、または5年以上事務所を有する団体で、比布町の文化振興に著しく貢献した個人または団体

■推薦期間 ■推薦される方は、推薦書を7月13日(金)までに教育委員会へ提出してください。

■問い合わせ

教育委員会社会教育係

☎46・5230

#### お知らせします

#### 戦没者遺児のみなさんへ

日本遺族会では「戦没者遺児による慰霊友好親善事業」の参加者を募集しています。

同事業は、厚生労働省から補助を受け実施しており、先

### の大戦で父などを亡くした戦没者遺児を対象として、父などの戦没した旧戦域を訪れ、慰霊追悼を行うとともに、同地域の住民と友好親善を図ることを目的としています。

参加費は10万円で、平成29年度参加者以外の方は、複数回目の応募ができます。

■申し込み ■北海道遺族会事務局

■問い合わせ

日本遺族会事務局

☎03・3261・5521

#### 早めに発見

#### 結核検診を受診しましょう

結核は、胸部レントゲン検査で早期に発見

所を記載しています

対象の方には受診票を配付します。

■期日 ■7月24日(火)～25日(水)

■対象 ■年度末年齢65歳以上の町民の方

※病院や検診などで今年度中に胸部レントゲン検査を受ける予定のない方

■料金 ■無料

■場所 ■保健センター及び各分館(受診票に日時と検診場所を記載しています)

■問い合わせ

保健センター

☎46・5230

〒760-0001

比布町

保健センター

身長2m以上を目指したいです

テーマ「夢-わたしが大人になったとき-」

比布町立中央小学校

6年

名前 北川 悠太郎

## 国民年金保険料は 口座振替が便利でお得です



国民年金保険料を口座振替で納付すると、納め忘れの心配がなく、納付する手間が省け便利です。また、口座振替には現金で納付するよりもお得な「早割制度」や「前納制度」があります。

下期6か月分（10月～翌年3月分）の前納は、8月末までにお申し込みください。

### 早割

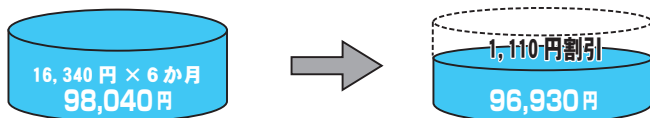
保険料を当月末の口座振替にすると月々50円（年間600円）のお得！



### 6か月前納

注：今年度の4月～9月分の申し込みは終了しました。

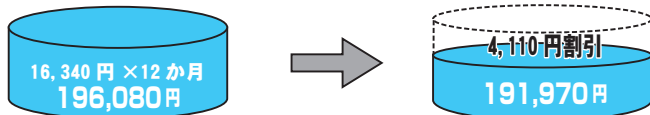
6か月分（4月～9月分、10月～翌年3月分）の保険料を口座振替でまとめて前納1,110円（年間2,220円）のお得！



### 1年前納

注：今年度の1年前納の申し込みは終了しました。

1年度分（4月～翌年3月分）の保険料を口座振替でまとめて前納すると年間4,110円のお得！



#### ～ 口座振替のお申し込み方法 ～

旭川年金事務所または各金融機関に備え付けの口座振替申出書に必要事項を記入・押印（金融機関の届け出印）し、窓口にて提出してください。

☆☆ 便利で簡単な口座振替をご利用ください ☆☆

■ 問い合わせ ■ 役場税務住民課戸籍年金係 ■

■ 旭川年金事務所 ☎ 72-5004 または 5005 ■ ※自動音声案内

推進しています  
ジェネリック医薬品にかえて  
みませんか？  
加入者の皆様のお薬代の負担軽減や健康保険財政の改善につながり、今後の医療費や保険料率の伸びが抑えられることから、協会けんぽでは、「ジェネリック医薬品」の普及を推進しています。  
かかりつけの医師・薬剤師

へのジェネリック医薬品の処方について、ご相談してみませんか？

■ 問い合わせ ■

全国健康保険協会（協会けんぽ）北海道支部

☎ 011-726-0352



気をつけよう  
禁煙・分煙に取り組みませんか？  
北海道は全国的にみて、喫煙率が高い地域です。  
協会けんぽ北海道支部では、喫煙対策を通じて、加入者の皆様の健康を守る、様々な取り組みを行っております。  
ぜひ、協会けんぽのホーム

ページをご覧ください。

■ 問い合わせ ■

全国健康保険協会（協会けんぽ）北海道支部

☎ 011-726-0352



## 戸籍のまど （6月15日までの届出）

※了承をいただいた方のみ掲載しています。

◆誕生おめでとう◆  
（あかちゃん・行政区・保護者）

佐々木 千鶴ちゃん（新町）  
大岳さん・有佑さん

◆お悔やみ申し上げます◆  
（氏名・享年・行政区）

岩田ユリ子さん 96歳 (5区)  
中條屋敏夫さん 84歳 (8区)  
福井 則夫さん 76歳 (8区)  
大塚 一夫さん 54歳 (西町)  
渡邊 浩行さん 72歳 (中町)  
柴崎 勇さん 85歳 (新町)

## まちの人口（5月末現在）

総数 3,778人 (+8)  
男 1,770人 (+5)  
女 2,008人 (+3)  
世帯数 1,842世帯 (+1)

※住民基本台帳登録数  
( ) は対前月増減数



**ご協力ください**  
使用済み携帯電話で  
メダルを製作します

環境省では、小型家電から抽出される金属を用いて、2020年東京オリンピック・パラリンピックの入賞メダルを製作します。

役場に回収ボックスを設置していただきますので、皆様のご協力をお願いします。

■設置場所 ■役場保健福祉課窓口

■回収内容 ■使用済み携帯電話・スマートフォン・タブレット・小型ゲーム機など

■問い合わせ ■役場保健福祉課衛生係



**お知らせします**

**食中毒予防対策について**

例年夏季には、細菌性食中毒が多発する傾向にあります。食中毒の発生を未然に防ぐため、次のことに注意しましょう。

①手をよく洗いましょう。  
②台所は常に清潔にしましょう。

③生鮮食品は、できるだけ早く調理しましょう。  
④食べる前に火を通し、調理したものは早めに食べましょう。

⑤食べ物は低温（5℃以下）で正しく保存しましょう。  
⑥冷蔵庫内の清掃は、定期的に行いましょう。

■問い合わせ ■役場保健福祉課衛生係

**お知らせします**

**自衛官募集案内**

▼海上・航空自衛隊航空学生  
■受験資格 ■日本国籍を有し、平成31年4月1日現在（海上）18歳以上23歳未満（航空）18歳以上21歳未満で、それぞれ高等学校卒業業者（平成31年3月卒業見込み含む）

■受付期間 ■7月1日（日）～9月7日（金）

■試験日 ■【一次試験】9月17日（月・祝日）

▼自衛隊一般曹候補生  
■受験資格 ■日本国籍を有し、採用予定月の1日現在で、

18歳以上27歳未満の男女  
■受付期間 ■7月1日（日）～9月7日（金）

■試験日 ■【一次試験】9月21日（金）、22日（土）、23日（日）のいずれか1日

**▼自衛官候補生**

■受験資格 ■日本国籍を有し、採用予定月の1日現在で、18歳以上27歳未満の男女

■受付期間 ■試験日により異なりますので、お問い合わせください。

■試験日 ■7月20日（金）、21日（土）、8月26日（日）、27日（月）、9月18日（火）、20日（木）、25日（火）のいずれか1日

■問い合わせ ■自衛隊旭川地方協力本部 北地区隊 54・5617

役場総務企画課生活安全係



**生活習慣病予防講演会**

**脂質異常症のお話**

保健センターでは、「脂質異常症とはどんな病気か？」と題して、旭川医科大学内科学講座講師 安孫子亜津子先生をお迎えして、講演会を開催します。

動脈硬化危険因子である脂質異常症、血液を流れる脂質の正体や治療が必要な脂質異常症とその治療法についてわかりやすくお話しさせていただきます。

ぜひご参加ください。

■日時 ■8月28日（火）午後1時30分～午後3時

■場所 ■保健センター 集団検診室

■問い合わせ ■保健センター

**夢おどる2つのサマー宝くじ**

**サマージャンボ宝くじが発売**

この宝くじの収益金は、町村の明るく住みよいまちづくりに使われます。

今年のサマージャンボ宝くじは1等・前後賞合わせて賞金7億円。また、サマージャ

「確かな未来」が会社を変える。



「中退共」は中小企業が加入しやすい国の退職金制度です。

- ① 国の制度だから安全・安心！  
さらに掛金の一部を国が助成します。
- ② 社外積立でラクラク管理！  
管理や運用の手間がかかりません。
- ③ 掛金は全額非課税でオトク！  
節税に加え、手数料もかかりません。

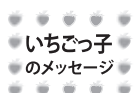
- パートタイマーさんもお加入いただけます。
- 他の退職金・企業年金制度等とのポートビリティも可能です。

詳しくはホームページをご覧ください



<http://chutaikyo.taisyokukin.go.jp/>

独立行政法人勤労者退職金共済機構 中小企業退職金共済事業本部 TEL (03)6907-1234 FAX (03)5955-8211



ナジャーラーガーになりたい。そして大谷とっしょに野球をしたい。  
テーマ「夢 - わたしが大人になったとき-」 比布町立中央小学校 6年 名前 橋内 陽生

# 広報 ぴっぷ

8月号は8月1日発行予定です

ストップ・ザ・交通事故死

～めざせ 安全で安心な北海道～



夏の交通安全運動

7月11日(水)～20日(金)

## 7月の行事予定

- 6(金) 第11回遊湯ぴっぷ杯ペアパークゴルフ大会  
8:30 グリーンパークぴっぷ
- 8(日) くるみ保育園運動会  
8:45 町体育館
- 10(火) 総合特定健診 ～13日  
保健センター  
白寿大学社会見学 (1班)  
札幌方面
- 12(木) 白寿大学社会見学 (2班)  
札幌方面
- 15(日) ぴっぷ丸ごと水田! 泥んこだらけのパレー大会  
8:15 遊湯ぴっぷ手前特設会場
- 16(月) 東園振興会ふれあい交流会  
9:30 東園地域センター広場
- 20(金) 中学校第1学期終業式  
中学校
- 21(土) 上川地区連合会P.G.ペア選手権大会  
8:30 グリーンパークぴっぷ
- 22(日) 道路環境整備  
8:00 町内一円  
らんる夏まつり  
10:30 蘭留地域センター裏
- 23(月) 小学校第1学期終業式  
小学校  
第13回農業委員会総会  
13:30 役場(議場)
- 28(土) としょかんまつり  
10:30 町図書館

※変更になる場合がありますので、無線放送などにご留意ください。



役場まちづくり推進室広報係

■お問い合わせ

■広告・出版物・ポスター

■その他の目的 報道提供

■各種資料としての活用

■インターネットなど

■町の刊行物 広報紙・パンフレット・ケーブルテレビ

■資料は、次の利用目的の範囲で使用します。

■町職員の赤地に白く「比布町」と書かれた腕章を着用しています。なお、取材などで得た資料は、次の利用目的の範囲で使用します。

■町では、広報紙などの発行や記録、情報収集のため、取材・撮影を行っています。担当職員が赤地に白く「比布町」と書かれた腕章を着用しています。なお、取材などで得た資料は、次の利用目的の範囲で使用します。

■町では、広報紙などの発行や記録、情報収集のため、取材・撮影を行っています。担当職員が赤地に白く「比布町」と書かれた腕章を着用しています。なお、取材などで得た資料は、次の利用目的の範囲で使用します。

■町では、広報紙などの発行や記録、情報収集のため、取材・撮影を行っています。担当職員が赤地に白く「比布町」と書かれた腕章を着用しています。なお、取材などで得た資料は、次の利用目的の範囲で使用します。

■町では、広報紙などの発行や記録、情報収集のため、取材・撮影を行っています。担当職員が赤地に白く「比布町」と書かれた腕章を着用しています。なお、取材などで得た資料は、次の利用目的の範囲で使用します。

■町では、広報紙などの発行や記録、情報収集のため、取材・撮影を行っています。担当職員が赤地に白く「比布町」と書かれた腕章を着用しています。なお、取材などで得た資料は、次の利用目的の範囲で使用します。

■町では、広報紙などの発行や記録、情報収集のため、取材・撮影を行っています。担当職員が赤地に白く「比布町」と書かれた腕章を着用しています。なお、取材などで得た資料は、次の利用目的の範囲で使用します。

■町では、広報紙などの発行や記録、情報収集のため、取材・撮影を行っています。担当職員が赤地に白く「比布町」と書かれた腕章を着用しています。なお、取材などで得た資料は、次の利用目的の範囲で使用します。

■町では、広報紙などの発行や記録、情報収集のため、取材・撮影を行っています。担当職員が赤地に白く「比布町」と書かれた腕章を着用しています。なお、取材などで得た資料は、次の利用目的の範囲で使用します。

■町では、広報紙などの発行や記録、情報収集のため、取材・撮影を行っています。担当職員が赤地に白く「比布町」と書かれた腕章を着用しています。なお、取材などで得た資料は、次の利用目的の範囲で使用します。

■町では、広報紙などの発行や記録、情報収集のため、取材・撮影を行っています。担当職員が赤地に白く「比布町」と書かれた腕章を着用しています。なお、取材などで得た資料は、次の利用目的の範囲で使用します。

■町では、広報紙などの発行や記録、情報収集のため、取材・撮影を行っています。担当職員が赤地に白く「比布町」と書かれた腕章を着用しています。なお、取材などで得た資料は、次の利用目的の範囲で使用します。

■町では、広報紙などの発行や記録、情報収集のため、取材・撮影を行っています。担当職員が赤地に白く「比布町」と書かれた腕章を着用しています。なお、取材などで得た資料は、次の利用目的の範囲で使用します。

■町では、広報紙などの発行や記録、情報収集のため、取材・撮影を行っています。担当職員が赤地に白く「比布町」と書かれた腕章を着用しています。なお、取材などで得た資料は、次の利用目的の範囲で使用します。

■町では、広報紙などの発行や記録、情報収集のため、取材・撮影を行っています。担当職員が赤地に白く「比布町」と書かれた腕章を着用しています。なお、取材などで得た資料は、次の利用目的の範囲で使用します。

■町では、広報紙などの発行や記録、情報収集のため、取材・撮影を行っています。担当職員が赤地に白く「比布町」と書かれた腕章を着用しています。なお、取材などで得た資料は、次の利用目的の範囲で使用します。

■町では、広報紙などの発行や記録、情報収集のため、取材・撮影を行っています。担当職員が赤地に白く「比布町」と書かれた腕章を着用しています。なお、取材などで得た資料は、次の利用目的の範囲で使用します。

■町では、広報紙などの発行や記録、情報収集のため、取材・撮影を行っています。担当職員が赤地に白く「比布町」と書かれた腕章を着用しています。なお、取材などで得た資料は、次の利用目的の範囲で使用します。

■町では、広報紙などの発行や記録、情報収集のため、取材・撮影を行っています。担当職員が赤地に白く「比布町」と書かれた腕章を着用しています。なお、取材などで得た資料は、次の利用目的の範囲で使用します。

■町では、広報紙などの発行や記録、情報収集のため、取材・撮影を行っています。担当職員が赤地に白く「比布町」と書かれた腕章を着用しています。なお、取材などで得た資料は、次の利用目的の範囲で使用します。

■町では、広報紙などの発行や記録、情報収集のため、取材・撮影を行っています。担当職員が赤地に白く「比布町」と書かれた腕章を着用しています。なお、取材などで得た資料は、次の利用目的の範囲で使用します。

皆さんからの情報提供をお待ちしています



☎85・2200

振興協会

公益財団法人北海道市町村

■問い合わせ

■抽選日 8月14日(火)

■発売期間 7月9日(月)～8月3日(金)

■発売期間 7月9日(月)～8月3日(金)

■発売期間 7月9日(月)～8月3日(金)

■発売期間 7月9日(月)～8月3日(金)

■発売期間 7月9日(月)～8月3日(金)

■発売期間 7月9日(月)～8月3日(金)

来場ください

上川農試公開デー

上川農業試験場では、皆様に試験場の仕事を理解していただくため、公開デーを開催します。入場は無料で、雨天でも実施します。

■日時 8月9日(木) 午前10時から午後2時

■場所 上川農業試験場

■内容 研究視察見学、なんでも農園相談、土壌・病害虫の診断、お米の試食、農業機械の紹介、クイズラリー、地元特産品販売など(内容は変更)

■内容 研究視察見学、なんでも農園相談、土壌・病害虫の診断、お米の試食、農業機械の紹介、クイズラリー、地元特産品販売など(内容は変更)



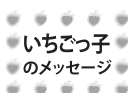
☎85・2200

■問い合わせ

上川農業試験場

更なる場合があります(林産試験場と北方建築総合研究所の出展もあります)

第28回  
**8月7日(水) ぴっぷ七夕天国**  
午前10:30～  
市街十字街  
【雨天の場合】農村環境改善センター  
《町民パークゴルフ大会》  
日時: 8月6日(月) 午前8時 場所: 百年記念公園PG場



富士山を見に行きたい

テーマ「夢 - わたしが大人になったとき -」

比布町立中央小学校

6年 名前 小泉 友里

# ヒーロー HERO みんなが ヒロイン HEROINE

※○内の数字は順位(敬称略・町内関係者のみ)

◆第56回でんすけカップ卓球大会  
(5月19日・当麻町)

【女子】▽団体③比布中学校

◆2018年全国日本ヨーヨー選手権大会  
(5月26〜27日・神奈川県)

【1A】②秋葉泰貴

※秋葉さんは、7月7日からシンガポールで開かれたアジア大会に出場し、健闘しました。

◆北海道小学生ソフトテニス千歳大会  
(5月27日・千歳市)

【高学年女子】②田中芽依・古川桜衣ペア

【高学年男子】③大石陽斗・長尾健吾ペア

このコーナーでは、スポーツや文化活動などの話題を紹介します。  
みなさんからの情報をお待ちしています。  
新聞などに掲載された情報も掲載しています。



◆ポカリスエット杯ソフトテニス大会  
(6月2日・土別市)

【女子】▽団体①比布中学校

◆中央小学校大運動会  
(6月3日・同校)

▽総合①白組(応援団長Ⅱ土屋夏希)▽縦割り班競技①3班(班長Ⅱ古川桜衣)

◆月例会パークゴルフ大会  
(6月5日・百年記念公園)

【男性】①古川進一②中瀬正男③鎌田佳宣

【女性】①前田弘子②尾崎誠子③橘満子

◆上川中央地区中体連陸上競技大会(6月8日・旭川市)  
【男子】▽走り高跳び②中谷悠飛

◆第36回真壁杯中学生ソフトテニス大会  
(6月9日・当麻町)

【女子】▽ダブルス①山田萌華・田中仁湖ペア③本多桃子・平野心海ペア⑤神野鈴音・古川未翔ペア



◆第40回老人スポーツ大会  
(6月15日・町体育館)

①南長寿会・双葉クラブ混成

チーム②中央寿老人クラブ・蘭留長寿会混成チーム③福寿クラブチーム

◆第36回北海道小学生陸上競技大会道北記録会  
(6月17日・旭川市)

【男子】▽5年1000㊦①大仙詩▽5年走幅跳び①大仙詩▽6年走幅跳び②合田健人  
【女子】▽3年1000㊦③大仙桃

※3人は、7月15〜16日に函館市で開かれる全道大会に出場します。



◆第8回全町親睦ミニバレーボール大会  
(6月17日・町体育館)

【混成の部】①ランル町区②中町YOYOーズ③緑町グッド・緑町LUCR  
【女性の部】①さわやか新町②北町レディース

◆上川中央地区中体連球技・武道大会

(6月22〜23日)  
◇卓球

【男子】▽個人①中谷光希(上代)②山田蓮(上代)

【女子】▽団体③比布中▽個人②有岡紗希(上代)⑤三浦鈴花(上代)・浅野亜純(上代)

◇剣道

【女子】▽団体①比布中学校(上代)

◇軟式野球 ③比布中学校◇ソフトテニス

【男子】▽団体②比布中学校【女子】▽団体①比布中学校(上代)

▽個人①山田萌華・田中仁湖(上代)④本多桃子・平野心海(上代)  
※(上代)の表記は、上川管内代表決定大会出場者です。

◆第13回ソフトテニス少年団津別大会  
(6月24日・津別町)

【5・6年女子】③田中芽依・古川桜衣ペア

◆第20回旭川バレーボール協会々々長杯バレーボール大会  
(6月24日・町体育館)

【9人制女子】③P's MATE





**5.26** 誰より速く高く遠くへ  
比布中学校体育大会

▼比布中学校の全生徒が競い合った体育大会。仲間と協力し、時に競い合い、切磋琢磨するなかで生徒間の絆が一段と深まりました。



**5.24** 泥だつてへっちゃら！  
中央小学校田植え体験

▼中央小学校横の水田で田植え体験が行われ、上級生はまだまだ田植えに慣れない下級生の児童に手取り足取り植え方を教えました。



**6.4** 気合を込めて集中して  
技をくりだせ空手教室

▼教育委員会主催の子ども空手教室が開催されました。最初はぎこちない動きをしていた子どもたちも、最後は型もできるようになりました。



**5.28** ちゃんと渡れたよ！  
保育園交通安全教室

▼くるみ保育園で町と中央署主催の交通安全教室が行われました。園児たちはおはなしを聞いた後、信号の渡り方などを学びました。



**6.17** アタックナンバードン  
全町ミニバレー大会

▼行政区別に結成された精鋭チームが勝利を目指して競いました。老若男女みんなが楽しくプレーできるのがこの大会の魅力ですね。



**6.15** 体を動かして元氣百倍  
老人スポーツ大会

▼町体育館で第40回老人スポーツ大会が行われました。さまざまな運動が、健康で丈夫な体を手に入れるのに必ず役立つはずですよ。



6月22日 東地区



6月21日 北地区



6月26日 中央地区



6月24日 南地区

環境保全活動組織による花の植栽

6月21日から26日にかけて、各地区の環境保全活動組織による花の植栽が行われました。何も無かった道路沿いの花だんがきれいに彩られました。

## 比布町に続々新しいお店ができています♪

「心もからだにもおいしいごはん」

### Calmiss Cafe (カーミスカフェ)

7月1日オープン!



# いい店★ OPEN★

5月末にオープンした「のうりえ食堂」に続いて、新たなお店が開店しました!

その名も「Calmiss Cafe(カーミスカフェ)」。

店名は英語で「穏やか」を意味する calm と、「至福の〜」を意味する bliss をあわせた造語。実は店主の武井香純さんの名前にもかけているんです。

「心もからだにもおいしいごはん」ということで、出される料理には店長のこだわりがたくさん。

独自配合のスパイスが効いた手作りカレーや、3日間発酵させた酵素玄米、ゴールドフィルターでドリップされたコーヒーなど、他には無いこだわりが詰まっています。

また、空き家を改装した店内も随所にこだわりが。もともとの家のほりが味わい深い店内を演出。天井に設置されたシーリングファンとお店のロゴにもある電球、そして珪藻土(けいそ)



また、空き家を改装した店内も随所にこだわりが。もともとの家のほりが味わい深い店内を演出。天井に設置されたシーリングファンとお店のロゴにもある電球、そして珪藻土(けいそ)

うご)で作られた壁が落ち着いたカフェの雰囲気を作り出しています。



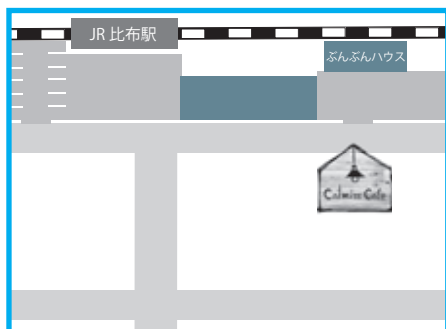
営業はお昼のランチと夜のバー。ただし、しばらくはお昼のランチのみ営業とすることで、落ち着いたタイミングでバーの営業を開始されます。

ランチは週替わりで提供するワンプレートランチと、スパイスが効いたカレーライス。また、手作りのスイーツもあります。

心もからだも満足すること間違いなしなおしゃれカフェ。皆さんもぜひ足を運んでください。



ワンプレートランチの一例  
(ポークジンジャー)



### Calmiss Cafe (カーミスカフェ)

#### 【営業時間】

ランチ 午前11時～午後3時(月・火曜日休み)  
(ラストオーダー午後2時30分)  
(不定休もありますのでFBなどでご確認ください)

バー 営業開始日は未定です。

【席数】16席

【住所】比布町西町3丁目6-6

【問い合わせ】☎0166-74-5697



広報びっぴ 7月号 No.718

2018(平成30)年7月4日

- 発行 比布町
- 編集 総務企画課まちづくり推進室広報係  
〒078-0392  
北海道上川郡比布町北町1丁目2番1号  
☎0166-85-2111(代表)  
0166-85-4801・4802(総務企画課直通)
- ホームページ  
<http://www.town.pippu.hokkaido.jp>
- Eメール  
[ichigo@town.pippu.hokkaido.jp](mailto:ichigo@town.pippu.hokkaido.jp)

#### ■表紙のこぼし■

表紙の写真は、中央小学校運動会でのひとコマ。運動が得意な子も、ちょっと苦手な子も、みんなそれぞれの目標に向かって頑張りました。速いとか遅いとかが、上手いとかが下手とか、そんなのに関係なく、頑張る姿は美しいもの。そんな子どもたちの姿に胸を打たれます。そんな子どもたちを見に来た保護者や地域の人たちも、自然と応援に力が入ります。運動会は、みんなで盛り上げる地域の行事なのです。

