

目次 CONTENTS

3 君の夢プロジェクト  
吹奏楽部編

4 特集「ぴっぷのおいしい給食」

8 町長への手紙

9 今月のまちからのお知らせ

町道・共有地道路の一部通行止めについて/良佳村エリア町民割引券をご利用ください/ぴっぷスキー場お得なシーズン券のお知らせ/証明書のコンビニ交付サービスが始まります/12月2日から保険証が廃止されます/衆議院議員総選挙結果/令和5年度の決算をお知らせします/財政健全化法に基づく比布町の「健全化判断比率等」をお知らせします/令和5年度町職員の給与・勤務条件などをお知らせします/「空き家」の管理は大丈夫ですか?

19 情報満載

消費生活ニュース/ねんきんワンポイント ほか

23 子育て・教育

ぶっくんノート/こどものひろば/すまいるキッズ/大雪山絵画グランプリ審査結果 ほか

26 健康・福祉

地域包括支援センターは高齢者の相談窓口です/ホケセンだより/きたよん通信/ピピカツ ほか

30 みんながヒーロー&ヒロイン

31 まちある・記・フォトニュース

わが家のアイドル

ゆうせい  
小野寺 悠晟くん

徹さん・舞さんの次男  
(2歳6か月・新町)

わが家のやんちゃボーイ☆甘えん坊で負けず嫌い! 良さライバルはお兄ちゃん!! 日々たくましく成長しています。



皆様のご家庭のアイドルを広報ぴっぷで紹介しませんか?  
最近の写真とコメントを添えて、総務企画課 まち発信係にお寄せください!  
☑koho@town.pippu.hokkaido.jp または プリントした写真でもOK!

11

2024 November  
No.794



今月の表紙

10月19日、比布中央学校前期課程の学芸会が同校で行われました。今年のテーマは『目指すは感動 いちごっ子劇場』。子どもたちは練習を重ねてきた合唱や器楽演奏、演劇を堂々と披露し、会場からは大きな拍手が送られました。

役場などの電話番号

- 比布町役場 (代表) …… 85-2111
- 総務企画課 総務室 …… 85-4801
- 総合政策室 …… 85-4802
- 税務住民課 …… 85-4803
- 保健福祉課 …… 85-4804
- 地域包括支援センター …… 85-2112
- 保健センター …… 85-2555
- ぴびたく号 …… 85-4800
- 農林課 …… 85-4805
- 商工観光課 …… 85-4806
- グリーンパークぴっぷ …… 85-2383
- 遊湯ぴっぷ …… 85-4700
- 建設課 …… 85-4807
- 議会事務局 …… 85-4808
- 農業委員会 …… 85-4809
- 教育委員会 …… 85-2262
- 図書館 …… 85-3354
- 体育館・改善センター …… 85-2513

市外局番 (0166)

君の夢プロジェクト

— 比布中央学校吹奏楽部 編 —

スポーツや文化活動に打ち込む  
子どもたちの  
夢をかなえるプロジェクト



10月11日から2日間、『君の夢プロジェクト吹奏楽部編』が比布中央学校体育館で行われ、部員28人が参加しました。

ドラマー

川口 千里 さん

5歳からドラムを始める。「世界のトップドラマー500人」に選ばれた日本人2人のうちの1人。愛知県出身。



1\_ 対面式の様子 2\_ 自己紹介で特技を披露する部員を温かい目で見守る川口さん 3\_ 前日のリハーサルで音合わせをする様子 4\_ アドバイスをする川口さん 5\_ 定期演奏会当日の様子 6\_ ソロを披露する長谷川部長

れ、一人ひとり個性豊かな特技などを披露しました。12日の定期演奏会当日、この演奏会をもって卒部する9年生にとってはこの日が最後の演奏。第1部は8月に行われた第69回北海道吹奏楽コンクール旭川地区予選で演奏した「マジエスティア」や「アイノカタチ」など、一曲一曲心を込めて演奏しました。

今回の講師は、「世界のトップドラマー500人」に選ばれた川口千里さん。そんな川口さんからの指導を受け、定期演奏会での共演を果たしました。11日は体育館で部員との対面式とリハーサルが行わ

第2部では川口さんが登場し、観客にドラムパフォーマンスを披露。小さな身体からは想像できない力強い演奏に大きな拍手が巻き起こりました。

部員との演奏では、ドラムの力強いリズムに導かれる部員の迫力ある音が会場に響きわたりました。最後にはOBやOG、保護者らも加わり、「アナと雪の女王2メドレー」を演奏。アンコール「学園天国」「宝島」では、誰もが思わず手拍子をするほどの盛り上がりとなりました。

終演後、部長の長谷川雅さん(9年生)が「無事に今日を迎えることができてよかったです。これからも比布中央学校吹奏楽部をよろしく願います」と感謝の気持ちを伝えました。

## 調理員さんの一日



8:00 検収

農家や業者から食材を受け取り、状態や数量などを一つひとつ確認します。



8:45 下処理・切り物

別室で野菜の洗浄や皮むきなどの下処理作業を行います。



調理室ではだしをとったり、下処理を終えた食材を切ったり、肉に下味をつけたりします。



11:30 完成・配食

1日の給食で用意するお米は約22キロ。全校生徒合わせて280食分の給食を作り、各教室に配るための容器、食缶に配食します。



12:10 給食開始

子どもたちのもとに栄養たっぷりの給食が届き、給食の時間が始まります。



16:30 退勤

午後の作業が終わってからも、栄養教諭が作成した指示書の確認や翌日の準備などを行います。

ぴっぷの給食は、まず栄養教諭によって、栄養のバランスを考慮した献立が作成されます。そして食材を選定・発注し、指示書や給食だよりを作成しています。いつもおいしい給食を作ってくれる調理員さんの一日を見てみましょう。



8:30 打ち合わせ

事前に作成した作業工程表に従って調理を進めるための確認を行います。

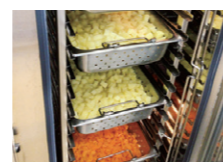


10:00 調理開始

大きな釜やオープン、フライヤーなどを使い調理作業が始まります。

調理後2時間以内の食事や、中心温度の確認と記録など、衛生管理に気を付けて作業を進めます。

素材の味や食感をよりおいしく感じられるよう、工夫をしています。



11:35 検食

子どもたちが給食を食べる前に、校長先生と教頭先生が検食を行い、食品の異常がないか、量や味付け、色彩が適切かどうかを確認します。



14:00 食器・食缶洗浄

各教室から戻ってきた食器や食缶を洗浄します。



子どもたちの笑顔のために

## 特集 ぴっぷのおいしい給食

今月は「学校給食」について紹介します。

学校給食って？

皆さんの「思い出の給食」は何ですか？カレーライス、揚げパン、わかめご飯。クラスメイトと協力して配膳したり、競っておかわりをしたりと、給食はいつの時代も子どもたちにとって楽しい時間です。

日本の学校給食は明治22年、山形県の小学校で、生活が苦しい児童に食事を提供したことから始まったとされています。

その後、昭和29年に「学校給食法」が制定され、学校給食の実施体制が法的に整いました。

本町では昭和40年1月、中学校敷地内に給食センターが整備され、センターから配送する「センター方式」で完全給食を開始。その後、米飯持参の補食給食を経て、平成12年1月からは自校内で調理する「自校方式」が開始され、現在に至ります。

時代に沿って変わる学校給食ですが、「子どもたちの健やかな成長のため」という思いはずっと変わりません。

「今日も栄養たっぷりの給食を前に、子どもたちは手を合わせ、笑顔でいただきますー！」

## 栄養教諭から



比布中央学校栄養教諭  
中西 香さん

### 食べ物に感謝する気持ちを持って

学校給食は「食育」の大切な実践の場です。給食が生きた教材となるように、毎月、知恵を絞って献立を考えています。その日の献立のポイントを子どもたちに伝えるため、「たべもの教室」というお便りを作成し毎日各教室に配布しています。食べ物に感謝する気持ちを持ってもらうため、給食に関わる多くの方の考えや苦勞をこれからも伝えていきたいです。



### 給食におけるぴっぷ「らしさ」

比布町の給食は自校方式で、子どもたちの食べる様子や生の声を直接聞ける環境にあります。その利点を生かすことが栄養教諭としての責務ですので、子どもたちが伝えてくれる言葉を、これからも大切にしたいと思います。また、前期課程の校舎には広々としたランチルームがあり、2学年が月替わりで給食を食べています。食器の片付けを高学年がさりげなく手助けするなど、ほほ笑ましい姿が見られます。

町の取り組みによって、ミネラル豊富な三大だしや無添加調味料、地元食材をふんだんに使った献立を提供できることも魅力だと感じます。

学校給食を支える第一人者として、比布中央学校で栄養教諭を務める中西先生に、給食にける思いやこだわりを尋ねました。

### 安全で安心な給食を

学校給食の衛生管理は、過去に発生したO157による食中毒の教訓を踏まえ、現在の基準ができています。安全で安心な給食を提供することは学校給食法に基づく義務であり、調理員の皆さんも同じ思いのもと、日々調理場に立たれています。

作業工程や動線も細かく決まっているため、ベテランの調理員でも緊張の連続ですが、持ち前のチームワークで、子どもたちのために安全でおいしい給食づくりに励んでいます。温かいものは温かく、冷たいものは冷たく、安全なものを一番おいしい状態で提供することが私たちのモットーです。



ぴっぷの給食の特徴として、地元野菜などを使ったものを多く提供しています。大切な給食を支える生産者に、こだわりや思いを尋ねました。

## 地産地消の取り組み

### できるだけ質の良い野菜を

農園で育てているジャガイモ「とうや」を、年間で約500kg納めています。病害虫に強く、煮崩れしにくい品種です。子どもたちの口に入るものだから、できるだけ質の良いものを納めたいと思い、手間はかかりますが、農薬は極力使わないようにしています。

学校に通うわが子から「今日の給食おいしかった」「おかわりした」と感想を聞くことが楽しみで、やりがいを感じる瞬間です。子どもたちには地元食材を身近に感じてもらい、興味を持ってもらえたらうれしいです。



（株式会社久保農園 13区）  
久保 昌義さん

献立例  
・ポテトサラダ  
・ジャガイモのみそ汁



久保農園自慢のジャガイモ

### 地元野菜を食べて元気に育ってほしい

町の栄養教諭さんに声を掛けていただいたのがきっかけで、農園で育てている大玉トマト「マイロック」を納めています。以前勤めていた当麻町の農場から学んだ有機栽培を実践し、トマトは平成25年から、3棟のハウスで育てています。まだ少し青いうちに収穫し、3～4日追熟させています。

心も体も大きく育つ時期に、地元の安全な食材を食べて、子どもたちが元気に育ってくれたらうれしいです。

（株式会社今野農園 4区）  
今野 勝貴さん

献立例  
・トマトのドライカレー



完熟した大玉トマト



●トマトは「たかだ畑」(2区)、[Farm of Soul] (12区)にも提供をいただいています。



### JAぴっぷ町が学校給食1年分の新米を寄贈

学校給食に使ってほしいと、JAぴっぷ町から新米「ななつぼし」4トンを寄贈いただきました。寄贈は今年で10年目を迎え、4トンは比布中央学校の給食約1年分にあたります。大西組合長は「できれば1年分贈りたいという思いが実現した。子どもたちが元気に生活する活力になれば」と話されました。

### 人気の給食のメニュー

- ビビンバランチ
- まいたけご飯
- 麻婆豆腐
- ゆでとうもろこし
- ★ 大豆ポテトサラダ
- ★ 彩り野菜のツナサラダ
- カボチャのポタージュ
- ★ なめこ千本ねぎのみそ汁
- 中華たまごスープ
- ★ 6年生が授業で考案したもの

### 他にもこのような比布の食材を使っています

- かっぱの健卵
- キノコ(まいたけ・きくらげ・なめこ)
- キュウリ
- ブロッコリー
- 大根
- アスパラ
- トウモロコシ
- 千本ネギ
- カボチャ など

### 食育講演会

加工食品ジャーナリストの中戸川貢さんに、「人気商品に含まれる添加物とミネラル不足による新型栄養失調について」という演題で講演いただきます。ぜひご参加ください。

日時 11月30日(土)  
午前10時～11時30分

場所 福祉会館大講堂  
対象 町民および町内に勤務している方  
参加費 無料  
問い合わせ先 教育委員会

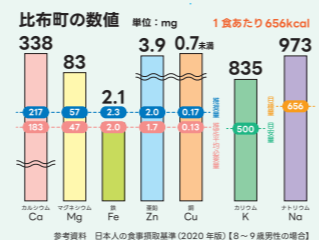
### 脳とミネラルの話

脳の健康のために欠かせないのが神経伝達物質であり、その質や量を確保し、有効に機能させるためには、運動と食事(特にミネラル)が効果的ということが、研究の結果でわかっています。

しかし、ミネラルは摂取しにくい栄養素と言われ、日々の忙しい生活の中、各家庭で気をつけてもらうのはとても大変です。

そこで比布町の学校給食では、ミネラル豊富なものを目指しており、専門家による成分分析では、質・量ともに高いレベルという結果が出ています。

みそ汁は三大だし(かつお節・昆布・しいたけ)を使って「うま味」を引き出しています。うま味のしっかりとしただしを使うと塩や醤油の量を控えてもおいしく仕上がります。





# 今月の まちからのお知らせ

医療制度・補助事業・税情報など、町から特にお伝えしたい大切な情報です。

問=問い合わせ先 ☎=電話番号 ※各課の電話番号は2ページに掲載

昨年11月に発行しました「良佳村エリア町民割引券」の有効期限は、11月30日(土)までです。有効期限を過ぎての利用はできませんので、期限内にご利用ください。



問 商工観光課 商工観光振興室 観光係

## 02 良佳村エリア町民割引券をご利用ください

町の除雪業務の時間確保のため、今年度から下図のとおり町道・共有地道路の一部区間を通行止めいたします。そのため、10号道路から北10線道路への通り抜けはできません。ご不便をお掛けしますが、よろしく申し上げます。

●期間 12月1日(日)~令和7年3月31日(月)



問 建設課 管理室 維持係

## 01 町道・共有地道路の一部通行止めのお知らせ

## 03 ぴっぷすスキー場 お得なシーズン券のお知らせ

問 商工観光課 商工観光振興室 観光係

ぴっぷすスキー場  
ホームページ



今年もお得な「町民価格」のシーズン券を販売します。ご来場をお待ちしています。

料金表 (有効期間 営業開始日~令和7年3月23日)

区分	町民価格	内容・条件
大人	15,000円	
中学生	5,000円	身分証明書提示
小学生以下	5,000円	
ファミリーパック	18,000円	大人1人に対して中学生以下全員(同居に限る)

### ご用意いただくもの

顔写真(縦4cm×横3cm) 単身胸上から1枚  
※ファミリーパックで購入する場合、作成する全員分の顔写真が必要です。



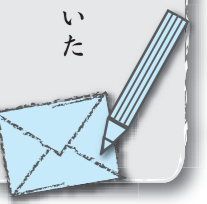
### 販売日時・場所

- ① 11月11日(月)~29日(金) ※平日のみ  
時間 午前8時30分~午後5時 / 場所 役場商工観光課
  - ② 12月1日(日)以降  
時間 午前9時~午後4時  
場所 スキー場センターハウス「スキップ」総合案内所
- 特典①**「令和7年4・5月遊湯ぴっぷ入浴無料」  
遊湯ぴっぷフロントでシーズン券を提示すると無料で入浴することができます(休館日を除く)。
- 特典②**「北海道スキーシーズンネット」  
北海道スキーシーズンネットに加盟している他のスキー場のリフト券が特別料金で購入できます。

町長への手紙 「町長への手紙」にお寄せいただいた手紙とその回答を紹介します。

## 町長への手紙

「町長への手紙」にお寄せいただいた手紙とその回答を紹介します。



### お寄せください

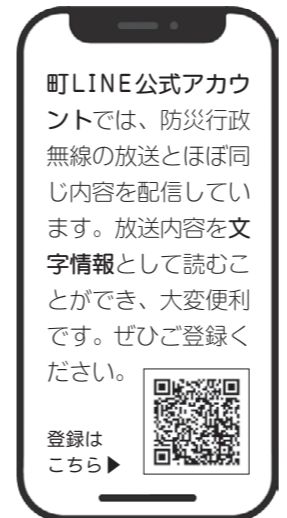
比布町のまちづくりについて、ご意見・要望やアイデアをお聞かせください。氏名などの記入がない意見も参考にさせていただきますが非難や中傷、営利を意図したものは受付できません。また、返答もできませんので、ご了承ください。

LINE・メールなど町行政にもっと活用してはどうかと思います。税金などの支払いを促すもの、交付金など社協の介護・人の移送・シルバー人材センターの利用料など、いろいろ町の事務処理などに便利に使われても良いのではないのでしょうか。

より周知していることがわかりました。また、こちらのサービスは、基本料と件数に応じた費用負担が生じることです。旭川市では比布町のように無線放送での周知がないため、各戸にお知らせする場合はこのようなサービスを利用する必要があります。旭川市では比布町には防災無線による放送があります。また、町の公式LINEは費用負担がなく、登録いただいている方に無線放送と同様の文章が送信されています。公式LINEの登録者は少しずつ増えていますが、まだ周知が不十分な状況です。ご意見のとおり、郵送

料などの経費削減は重要と考えていますので、さらに多くの方にご利用いただけるよう、引き続き周知をまいります。

最近、さまざまな場面でデジタル化が進んでいますが、時代の流れとしてデジタル化の必要性は認識していますが、システムなどの導入には多額の費用がかかることから、より多くの町民の皆さんの利便性向上につながるものを精査した上で、進めてまいります。



## 05 12月2日から 保険証等が廃止されます

後期高齢者医療のお知らせ

問 保健福祉課 社会福祉室 国保医療係

マイナンバーカードと健康保険証の一体化により、12月2日から保険証や限度額適用・標準負担額減額認定証、限度額適用認定証が廃止されます。お手元にある保険証・認定証は、有効期限まで使用することができます。

	後期高齢者医療被保険者証	限度額適用・標準負担額減額認定証 限度額適用認定証
令和6年 12月1日まで 【現行】	<ul style="list-style-type: none"> <li>75歳になる方や障がい認定で加入される方は保険証が交付されます。</li> <li>紛失したときは役場窓口で申請すると再交付されます。</li> </ul>	<ul style="list-style-type: none"> <li>役場窓口で申請すると交付されます。</li> <li>紛失したときは役場窓口で申請すると再交付されます。</li> </ul>
令和6年 12月2日から 【変更後】	<ul style="list-style-type: none"> <li>保険証の新規取得や再取得はできず、以下の対応となります。</li> <li>①マイナ保険証(保険証利用登録をしているマイナンバーカード)をお持ちの方は、医療機関に提示することで受診することができます。</li> <li>②マイナ保険証やマイナンバーカードをお持ちでない方には、申請がなくても「資格確認書」を郵送しますので、引き続き医療機関を受診することができます。</li> </ul> <p>※令和7年8月年次更新までの一時的な運用として、マイナ保険証の保有状況にかかわらず資格確認書を交付します。</p>	<ul style="list-style-type: none"> <li>新しい認定証は発行されず、以下の対応となります。</li> <li>①マイナ保険証をお持ちの方は、ご自身の負担区分は「マイナポータル」で確認できます。</li> <li>②資格確認書をお持ちの方は、役場窓口で申請すると、任意で資格確認書に負担区分が併記されます。</li> </ul> <p>※過去に認定証を申請していた方は、負担区分が併記されます。それ以外の方は、役場窓口で申請ください。</p>

※特定疾病(人工透析を実施する慢性腎不全など)の方に交付される「特定疾病療養受療証」は、12月2日以降も継続して交付されます。

●国保の被保険者の方については、今月号の折り込み「ぴっぷのこくほ」をご確認ください。

## 06 衆議院議員総選挙結果

問 選挙管理委員会(総務企画課)

第50回衆議院議員総選挙および第26回最高裁判所裁判官国民審査が10月27日に執行されました。選挙区選挙および比例代表政党別得票数は次のとおりです。

### ●北海道選挙区候補者別得票数

候補者名	(会派)	比布町
おぎう 和敏	(共産)	150
にしかわ 将人	(立民)	887
東 くによし	(自民)	831

(届出順・敬称略)

### ●比例代表政党別得票数

政党名	比布町	政党名	比布町	政党名	比布町
日本維新の会	48	安楽死制度を考える会	9	日本共産党	144
自由民主党	568	社会民主党	24	国民民主党	87,767
れいわ新選組	142	公明党	154	立憲民主党	626,232
参政党	28	日本保守党	46		

町ホームページ  
「各選挙の情報」  
(選挙管理委員会)



### ●投票所別投票率

区分	当日の有権者数	期日前・不在者投票者数		当日の投票者数	投票者数計		投票率	
		小選挙区	比例代表		小選挙区	比例代表	小選挙区	比例代表
第1投票所(農村環境改善センター)	2,586人	844人	845人	849人	1,693人	1,694人	65.47%	65.51%
第2投票所(蘭留地域センター)	149人	67人	67人	27人	94人	94人	63.09%	63.09%
第3投票所(東園地域センター)	268人	66人	66人	68人	134人	134人	50%	50%
計	3,003人	977人	978人	944人	1,921人	1,922人	63.97%	64%

●最高裁判所裁判官国民審査は、いずれも罷免を求める投票が過半数に達しないため、全員が信任されました。

## 04 証明書のコンビニ交付サービスが始まります

問 税務住民課 税務住民室 戸籍年金係

マイナンバーカードを利用して、住民票などの証明書を、全国のコンビニエンスストアに設置されているマルチコピー機(キオスク端末)から取得できるサービスを始めます。役場が休みの日でも、証明書を取得することができます。



利用開始予定日	利用するために必要なもの
令和6年12月中旬頃から	<ul style="list-style-type: none"> <li>①マイナンバーカード(顔認証カードは不可)</li> <li>②利用者証明用電子証明書の暗証番号(数字4桁)</li> <li>③手数料</li> </ul> <p>※マイナンバーカードの交付を受けた日および利用継続手続きをした日の翌日から利用できます。</p>
利用できる日時	利用できる店舗
<p>毎日 午前6時30分から午後11時まで</p> <p>※年末年始(12月29日～1月3日)、不定期に行われるメンテナンス日、各店舗の営業時間外を除きます。</p>	<p>全国のマルチコピー機が設置されているコンビニエンスストアなど。詳しくは▶</p> <p>※比布町内ではセブンイレブン、セイコーマート</p>



取得できる証明書の種類			注意事項
証明書の種類	手数料	利用できる人	
住民票の写し	300円	比布町に住民登録のある人	<ul style="list-style-type: none"> <li>本人および同一世帯員の分を取得できます(世帯主・続柄、本籍・筆頭者の記載を選択可)。</li> <li>転出者や死亡者など、除票になっている方の分は取得できません。</li> <li>マイナンバーや住民票コード入りの住民票は発行できません。</li> <li>最新の住所および前住所が記載されます。</li> </ul>
印鑑登録証明書	300円	比布町で印鑑登録をしている人	<ul style="list-style-type: none"> <li>本人の分のみ取得できます。</li> <li>転出(予定)者や死亡者などの分は取得できません。</li> </ul>
所得証明書	300円	比布町に住民登録があり、前年中の所得情報がある人	<ul style="list-style-type: none"> <li>本人の分のみ取得できます。</li> <li>転出(予定)者の分や過年度分の証明書は取得できません。</li> <li>最新年度のみ発行となります。</li> </ul>
課税証明書(非課税証明書)	300円		
所得・課税証明書	600円		

●注意事項

- 氏名の字数が印刷できる範囲を超える場合や規格外の文字を使用されている方の証明書は対応していませんので、役場窓口で申請してください。
- 手数料が町条例により免除される場合でもコンビニ交付ではお金がかかり、返金はできません。
- 誤って証明書を取得した場合でも、返金・交換はできません。
- 戸籍の届け出を行ってから、その内容が証明書に反映されるまでには数日かかります。
- 利用者証明用電子証明書の暗証番号を3回間違えてロックがかかってしまったときは、役場窓口で暗証番号の再設定の手続きが必要です。

※本表に記載していない証明書は、コンビニ交付で取得することはできません。役場窓口で申請してください。

※「比布町が本籍地の戸籍謄本」はコンビニ交付発行に対応していませんが、令和6年3月1日から、本籍地以外の市区町村の窓口でも戸籍謄本が取得できるようになりました。

### コンビニ交付の安全対策

- 証明書の印刷完了までは数分がかかります。受け取るまでその場を離れないでください。
- マイナンバーカードや証明書の取り忘れにはご注意ください。
- システム内のネットワークは専用の通信ネットワークを利用しているほか、通信内容の暗号化を実施しており、個人情報漏洩の防止対策を講じています。安心してご利用ください。

07

比布町の家計簿、令和5年度の決算をお知らせします

問 総務企画課 総務室 財務係

■決算の概要

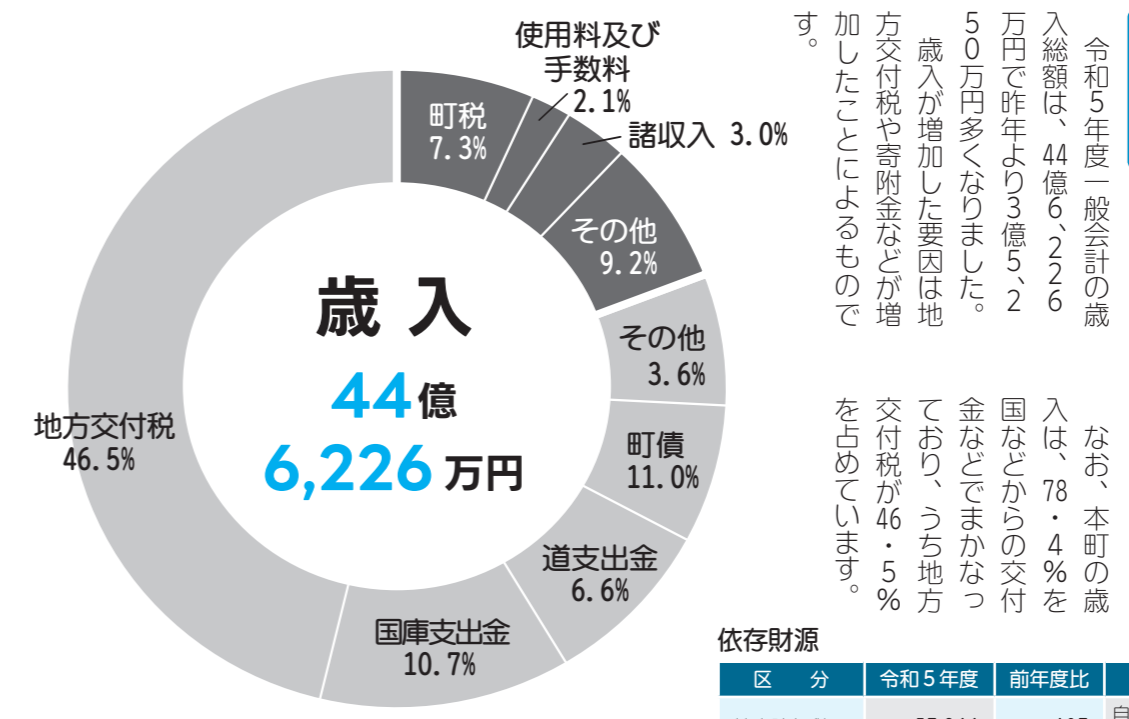
令和5年度の一般会計と特別会計を合わせた決算額は歳入が60億3,123万円(前年度比3億9,301万円増)、歳出が57億3,355万円(前年度比4億1,983万円増)となりました。

■一般会計の決算

皆さんから納めていただいた税金や国や道からの交付金などは、町で実施している事業や私たちの生活をよりよくするためにさまざまに活用されています。決算は、町にどのくらいの収入(歳入)があり、どのように使われたのか(歳出)を分かりやすくまとめたものです。

皆さんの生活に最も関わりの深い一般会計を中心に概要を説明します。

歳入



令和5年度一般会計の歳入総額は、44億6,226万円(前年度より3億5,250万円多くなりました)。歳入が増加した要因は地方交付税や寄附金などが増加したことによるものです。

なお、本町の歳入は、78.4%を国などからの交付金などでまかなっており、うち地方交付税が46.5%を占めています。

■は自主財源 (21.6%) ■は依存財源 (78.4%)

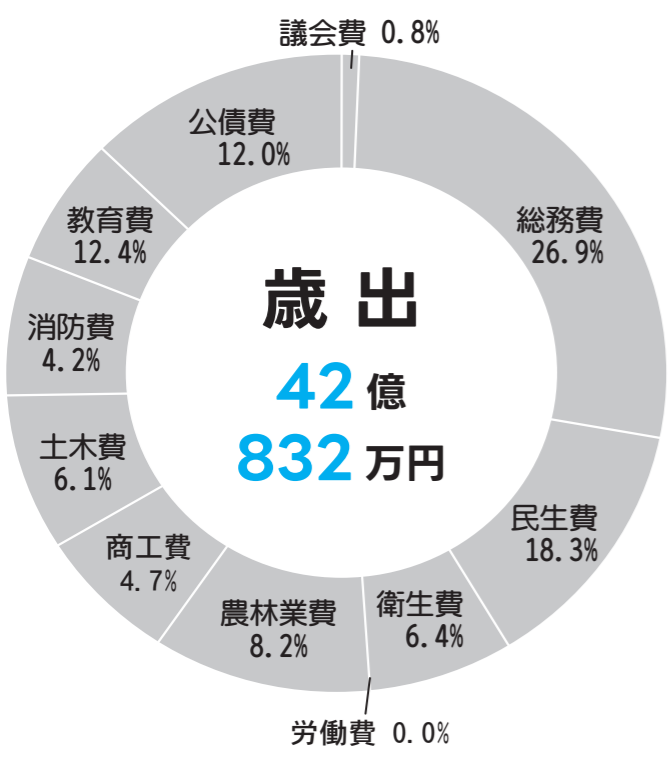
依存財源

Table with 4 columns: 区分, 令和5年度, 前年度比, 説明. Lists various income sources like local grants, interest, and national grants.

自主財源

Table with 4 columns: 区分, 令和5年度, 前年度比, 説明. Lists self-sufficient resources like municipal tax, fees, and interest.

歳出



歳出総額は42億832万円(前年度より3億8,326万円増加しました)。目的別の内訳(下表①)を見ると、総務費が約27%と最も多く、次いで民生費約18%、教育費と公債費が約12%となっています。歳出が増加した要因は土木費や民生費などが増加したことによるものです。性質別では補助費等が約23%と最も多く、次いで物件費が約19%となっています。

①目的別歳出の状況 (単位:千円)

Table with 4 columns: 区分, 令和5年度, 前年度比, 説明. Lists expenditures by purpose such as council fees, general administration, and social welfare.

②性質別歳出の状況 (単位:千円、%)

Table with 5 columns: 区分, 令和5年度(決算額, 構成比), 前年度比(増減, 増減率). Lists expenditures by nature like personnel, maintenance, and investment.

※端数処理のため合計などが合わない場合があります。

■特別会計の決算

特定の事業や特定の収入に基づいた事業を行う際に、経理を他の会計と区別する場合があります。こうした会計は一般会計とは別に特別会計と呼ばれます。町では6つの特別会計があり、各特別会計の令和5年度決算は下表のとおりです。

■特別会計 (単位:千円)

Table with 4 columns: 区分, 歳入, 歳出, 差引. Lists special accounts like national health insurance and nursing insurance.

## 財政健全化法とは？

平成19年6月に「地方公共団体の財政の健全化に関する法律」が、地方自治体財政の「早期健全化及び財政の再生並びに公営企業の経営の健全化」を目的として公布されました。

この法律で地方公共団体は国の算定基準に基づき、財政の健全性を判断する4つの指標（以下、「4指標」という）と、公営企業の経営状況を明らかにする指標を公表することが義務づけられました。

これまでの方法の場合、単年度のみの数値だったため、今は良くても将来的に財政が健全なのかどうかはわかりませんでした。

この指標により、将来を含めた町の財政状況や、

公営企業会計の経営状況を確認することができます。

4指標のうち1つでも国が定める基準を超えた場合は「早期健全化団体」、「財政再生団体」となり、それぞれ計画を作成し、財政の健全化を図ることになります。

## ※1 早期健全化団体

～国が定める早期健全化基準を超えた場合、「財政健全化計画」を定め、この計画に沿って、自主的な財政の健全化を図ります。

## ※2 財政再生団体

～国が定める財政再生基準を超えた場合、「財政再生計画」を定め、この計画に沿って、国等の関与による財政の健全化を図ります。

## 比布町の算定結果は？

## ■ 4指標で判断します

## ①実質赤字比率

[一般会計を対象とした歳出に対する歳入の不足額の、標準財政規模<sup>\*</sup>に対する比率]

※標準財政規模～町の標準的な一般財源の収入額

## ②連結実質赤字比率

[特別会計を含めたすべての会計を対象とした実質赤字の標準財政規模に対する比率]

比布町の場合、①、②はいずれも黒字のため、赤字比率は発生しません。

## ③実質公債費比率

[一般会計等が負担する元利償還金等の標準財政規模に対する比率]

比布町の場合、実質公債費比率は6.8%で、国の基準を下回っています。

## ④将来負担比率

[一般会計等が将来負担すべき実質的な負債の標準財政規模に対する比率]

比布町の場合、将来負担比率は6.7%で国の基準を下回っています。

## 本町の4指標と国の基準

(単位：%)

	比布町の比率	国の基準	
		早期健全化基準	財政再生基準
①実質赤字比率	-	15.0	20.0
②連結実質赤字比率	-	20.0	30.0
③実質公債費比率	6.8	25.0	35.0
④将来負担比率	6.7	350.0	

## ■ 資金不足比率

[各公営企業の資金不足額の事業規模に対する比率]  
比布町は各事業とも資金不足額がないため、資金不足比率は発生しません。

## 公営企業の経営状況（資金不足比率）

(単位：%)

特別会計の名称	資金不足比率
簡易水道事業特別会計	-
公共下水道事業特別会計	-
観光事業特別会計	-

令和5年度決算に基づく比布町の4指標、公営企業の経営状況は、いずれも国の基準を下回り健全団体となっていますが、国からの交付税の動向によっては指標が悪化するおそれがあるため、引き続き慎重な財政運営を行っていきます。

## 財政用語解説

財政に関する用語を簡単に解説します！

## ◆一般会計

町の基本的活動を遂行するために必要な経費やその収入を経理する会計です。

## ◆特別会計

特定の事業や特定の収入に基づいた事業を行う場合、その事業に係る経理を他の会計と区別する必要があるときに条例や法律に基づいて設置する会計です。

## ◆自主財源

町が自主的に収入することができる財源。町税、使用料・手数料などが自主財源にあたります。

## ◆依存財源

国や北海道から交付される財源。地方交付税、国庫支出金、町債（借金）などが依存財源にあたります。

## ◆基金

条例の定めにより、特定の目的のために資金を積み立てたものです。

## ■基金（貯金）の現状

## 令和5年度末合計

17億205万円

(単位：千円)

区分	現在高	前年度比
財政調整基金	778,099	-24,296
国民健康保険事業基金	55,837	-14,000
観光事業基金	49,187	-16,712
ふるさと創生基金	93,677	12
減債基金	80,061	61
社会福祉基金	11,225	1
公共施設整備基金	114,684	-9,876
地域福祉基金	96,551	-7,778
中山間ふるさと・水と土保全基金	10,000	0
まちづくり研修事業基金	21,404	-90
介護保険事業準備基金	76,316	5,620
まちづくり応援基金	62,056	13,980
過疎地域自立促進基金	116	0
こころの豊かさ基金	30,361	1,587
庁舎等整備基金	200,979	200
びっぴいちご再振興基金	7,279	-582
森林環境譲与税基金	8,616	2,188
まち・ひと・しごと創生基金	5,598	515
合計	1,702,046	-49,170

## 令和5年度末 町債残高

区分	町債残高
一般会計	43億2,918万円
観光事業特別会計	2億2,579万円
簡易水道事業特別会計	3億8,017万円
公共下水道事業特別会計	5,305万円
合計	49億8,819万円

## 町民1人当たりが負担したお金

= 94,777円

町税総額3億2,660万円÷人口3,446人<sup>\*</sup>

## 町民1人当たりに使われたお金

= 1,221,219円

歳出総額42億832万円÷人口3,446人<sup>\*</sup>

※人口は本年3月末現在住民基本台帳等登録数

## ■町債（借金）の現状

町が大規模な事業を行う場合は、国・北海道の補助（2分の1から3分の1程度）を受けた場合でも、残りの額をその年の町の自主財源ですべて支払うことは不可能です。また、町民が長期間にわたって利用する施設は、それを利用する後世代の町民も含めて少しずつ負担していくという方が理にかなっています。

不足を地方債（町債）で補う方法をとっています。比布町の町債は令和5年度末残高を見ると一般会計で43億2,918万円、全会計では49億8,819万円となります。地方債を活用して施設の整備を行うことも大切ですが、過度に地方債に依存することは町財政の健全性を損なうこととなります。そのため、財政運営を考慮しながら事業を実施する必要があります。



### 3. 特別職の報酬等の状況（令和6年4月1日）

区分	給料月額等	期末手当支給割合	区分	給料月額等	期末手当支給割合
給料	町長	700,000円	報酬	議長	245,000円
	副町長	580,000円		副議長	184,000円
	教育長	540,000円		各委員長	173,000円
		議員		163,000円	
		4.50月分			

### 4. 職員の勤務時間その他の勤務条件

#### (1) 職員の勤務時間（標準的なもの）

1週間の勤務時間	勤務時間の割り振り			
	始業	終業	休憩時間	週休日
38時間45分	8:30	17:15	12:00~13:00	土・日

#### (2) 年次有給休暇の取得状況（令和5年1月1日から令和5年12月31日）

総付与日数	総使用日数	全対象職員数	平均使用日数
2,856.9日	748日と6時間	74人	10.1日

#### (3) 休暇等の状況（令和6年4月1日現在）

区分	内容
年次有給休暇	1暦年ごとに20日とし、20日を限度として翌年に繰り越すことができる。
病気休暇	負傷または疾病のため療養する必要がある場合、必要最小限の時間（私傷病は90日以内、結核性疾患は180日以内。）
特別休暇（主なもの）	●忌引休暇 親族に応じた日数 例：配偶者～10日、父母～7日、子～5日、祖父母～3日または7日（代襲相続） ●結婚休暇 5日 ●リフレッシュ休暇 3日 ●出産休暇 分娩の予定日前8週間（多胎の場合は14週間）、分娩の日後8週間 ●配偶者出産休暇 3日 ●妊娠障害休暇 妊娠中 14日
介護休暇（無給）	配偶者、父母、子、配偶者の父母等が負傷、疾病または老齢により日常生活を営むのに支障があるものの介護をする場合、連続する6月以内に必要な期間。
育児休業（無給）	3歳に達するまでの子を養育するために、希望する期間休業することができる。
育児短時間勤務（無給）	小学校就学の始期に達するまでの子を養育するために、常勤職員のまま、いくつかある勤務形態から選択し、週40時間より短い勤務時間で勤務することができる。
部分休業（無給）	小学校就学の始期に達するまでの子を養育するために、正規の勤務時間の始めまたは終わりにおいて、職員の託児の態様・勤務の状況などから必要とされる時間について、30分を単位として1日を通じて2時間を超えない範囲内で部分休業することができる。

### 5. 職員の分限及び懲戒処分の状況

(1) 分限処分者数（令和5年度） なし (2) 懲戒処分者数（令和5年度） 1人

### 6. 職員の服務の状況

職員の職務専念義務の免除及び営利企業等の従事制限の状況（令和5年度）

区分	延べ人数
職務専念義務免除の人数	50人
営利企業等の従事許可の人数	0人

(注) 職務専念義務免除の人数には、職員の健康診査を含む

### 7. 職員の研修及び勤務成績の評定の状況

#### (1) 職員研修の状況（令和5年度）

区分	参加人数
北海道市町村職員研修センター等	30人

#### (2) 勤務評定制度の概要

地方公務員法に基づき、職員の執務について人事評価を行い、その評定の結果に応じた措置を講じている。

#### (3) 職員親交会の状況

職員親交会は会員相互の福利、親睦を図るとともに教養を高め、体育・文化及び事務能率の向上に努めることを目的に各種事業を実施しており、会員（職員）の会費及び町の交付金などで運営されています。①会員数 104人 ②総事業費 1,464千円 ③町の交付金 164千円（令和5年度） ④主な事業 文化・体育部活動助成、慶弔見舞金の給付、施設利用助成  
※会員数の中には一部事務組合職員なども含む

### 8. 職員の福祉及び利益の保護の状況

#### (1) 健康診断の状況（令和5年度）

区分	対象者数	受診者数
人間ドック	49人	48人
定期健康診断	25人	25人

#### (2) 公務災害の認定件数の状況（令和5年度）

1件

### 9. 公平委員会に係る業務の状況

(1) 勤務条件に関する措置の要求の状況（令和5年度） 0件

(2) 不利益処分に関する不服申立の状況（令和5年度） 0件

### 1. 職員の任免及び職員数に関する状況

#### (1) 職員の採用及び退職の状況

区分	採用者数	退職者数							合計
		定年退職	早期勲奨	普通退職	分限退職	懲戒退職	失職	死亡退職	
一般行政職	2人								
技能・労務職									
合計	2人								

#### (2) 一般行政職の級別職員数の状況（令和6年4月1日現在）

区分	標準的な職務内容	職員数	構成比
1級	主事・技師・保健師・栄養士	13人	17.1%
2級	主事・技師・保健師・栄養士	8人	10.5%
3級	係長・主査・主任	17人	22.4%
4級	室長・課長補佐・主幹・係長・主査	23人	30.3%
5級	課長・参事・室長・課長補佐・主幹	9人	11.8%
6級	会計管理者・課長・参事	6人	7.9%

(注) ①比布町の給与条例に基づく給料表の級区分による職員数である。  
②標準的な職務内容とは、それぞれの級に該当する職務である。

### 2. 職員の給与の状況

#### (1) 人件費の状況（普通会計決算）

住民基本台帳人口（5年度末）	歳出額（A）	実質収支	人件費（B）	人件費率（B/A）	（参考）令和4年度の人件費率
3,446人	4,208,319千円	253,940千円	677,855千円	16.1%	18.1%

#### (2) 職員給与費の状況（普通会計予算）

区分	職員数（A）	給与費			計（B）	一人当たりの給与費B/A
		給料	職員手当	期末・勤勉手当		
5年度	74人	255,452千円	53,332千円	106,427千円	415,211千円	5,611千円
6年度	77人	260,513千円	52,741千円	113,717千円	426,971千円	5,545千円

(注) ①職員手当には退職手当を含まない。②給与費は当初予算に計上された額である。

#### (3) 期末手当・勤勉手当

区分	比布町		国	
5年度支給割合	期末手当 2.45月分	勤勉手当 2.05月分	期末手当 2.45月分	勤勉手当 2.05月分
加算・減額措置の状況	職制上の段階、職務の級等による加算措置		職制上の段階、職務の級等による加算措置	

#### (4) 時間外勤務手当（決算額）

区分	支給実績	支給職員一人当たり平均支給年額
4年度	15,380千円	296千円
5年度	11,777千円	231千円

#### (5) その他の手当（令和6年4月1日現在、令和5年度普通会計決算額）

手当	内容及び支給単価	国の制度との異同	国の制度と異なる内容	支給実績	支給職員1人当たり平均支給年額
扶養手当	配偶者・父母等：6,500円 扶養親族たる子：10,000円 特定期間加算：5,000円	同		6,936千円	231千円
住居手当	自ら居住するための住宅を借り受け、現に当該住宅に居住し、月額12,000円を超える家賃を支払っている職員（限度27,000円） 自己の所有に係る住宅に居住している職員で世帯主である職員（月額7,000円）	異	自己の所有に係る住宅に居住している世帯主の職員への手当支給なし	9,843千円	166千円
通勤手当	交通機関利用者：運賃等相当額支給 自動車等利用者：片道2km以上	同		637千円	58千円
管理職手当	管理または監督の地位にある職員に支給（8～10%）	異	職務の級別に定額を支給	8,719千円	379千円
寒冷地手当	世帯区分に応じ支給	同		6,230千円	84千円

「比布町人事行政の運営等の状況の公表に関する条例及び条例施行規則」に基づき、職員の給与や勤務条件などの人事行政の運営状況を次のとおり公表します。  
なお、令和5年度比布町人事行政の運営などの状況は、町ホームページ、または、役場総務企画課総務室総務係でもご覧いただけます。

**募集** 農産加工室 12月利用分 申込み受付

12月1日から28日までの間に農村環境改善センター農産加工室の利用を希望する方は、5人以上のグループで、加工品目と数量をまとめてお申し込みください。

**申込締切** 11月11日(月)  
**抽選会** 11月18日(月)午前9時30分から  
**所** 福祉会館第3研修室  
**申** 役場農林課 農林業振興室 農政係

**募集** 130年記念全町女性バレーボール大会を開催します

町民が親睦・交流を深め、健康な体と明るい心を培うため、大会を開催します。

**日** 12月1日(日)午前9時開会式  
**所** 町体育館  
**参加資格** 11月1日現在で住民登録のある中学生以上の女性。(転出した子どもや男性の参加も可能です※詳細は開催要項にて)。

**チーム編成** ①選手登録は15人まで②単独行政区でのチーム編成ができない場合は、編成ができない行政区同士でチームを編成し出場可(市街地区と農家地区でも可)

**代表者会議** 11月11日(月)午後6時から福祉会館第3研修室にて  
**その他** 子育てサポート団体「ハッピー」による子どもの一時預かりを行います。

**問** 教育委員会教育課 生涯学習推進室 スポーツ振興係



狂犬病予防注射済票の 手続きをお忘れなく

狂犬病予防注射を接種したときは、接種したことを証明する「注射済票」の交付手続きが必要です。

注射済票も犬の鑑札と同様、迷子札と同じ役目があります。ぜひ飼犬の首輪に着けてください。交付には550円の手数料がかかりますが、交付されて初めて今年の予防注射が完了します。

▼交付のパターン

- ①毎年4月の集団接種で注射を受けた場合 その場で交付されます。
  - ②ぴっぴ動物病院で注射を受けた場合 その場で交付されます。
  - ③かかりつけの動物病院で注射を受けた場合 動物病院から発行される「狂犬病予防注射済証」と手数料の550円を持参し、役場税務住民課で手続きをしてください。
- 問** 役場税務住民課 税務住民室 環境生活係

**募集** 130年記念2024ミニバレー大会参加チーム募集

誰もが気軽に楽しむことができるミニバレーを通じて健康・体力の維持・増進を図るため、大会を開催します。

**日** 11月17日(日)午前9時開会式  
**所** 町体育館

**種目** 女子の部・混成の部  
**参加資格** ①中学生以上の町民②町内で勤務している方③町内の体育関係団体に所属している方

**¥** 1人200円  
**申込締切** 11月8日(金)  
**申** ぴっぴスポーツクラブ事務局 (教育委員会教育課 生涯学習推進室 スポーツ振興係)

情報満載

暮らしに役立つ情報を掲載します。

- マークの見方**
- 日=日時 所=会場
  - 対=対象 定=定員
  - 内=内容 ¥=料金
  - 申=申し込み先
  - 問=問い合わせ先
  - ☎=電話番号
  - FAX=FAX番号
  - ✉=メールアドレス

旭川弁護士会による 巡回無料法律相談

旭川弁護士会では、弁護士が身近にいない地域の皆さんにも弁護士に相談できる機会を作るため「巡回無料法律相談」を実施します。

あなたの悩みは法律で解決できることかもしれません。日頃の悩みを弁護士に相談しませんか。相談は無料ですが、事前予約が必要です。

**日** 11月27日(水)午後1時～4時  
**所** 福祉会館第4研修室  
**申** 役場税務住民課 税務住民室 環境生活係

北海道警察音楽隊による 交通安全コンサート in 比布

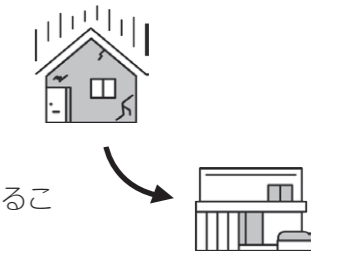
北海道警察音楽隊は「道民と警察を結ぶ音の架け橋」として道内各地で交通安全や学校での音楽鑑賞会など、さまざまな演奏活動を行っています。入場は無料です。

**日** 11月17日(日)午後6時から  
**所** 農村環境改善センター多目的ホール  
**問** 比布町交通安全協会事務局 (役場税務住民課 税務住民室 環境生活係)

10 「空き家」の管理は大丈夫ですか？

先月号に引き続き、空き家の管理方法などについて紹介します。

問 建設課 管理室 管理係



プラン1 管理者自身が活用する

リフォームには、建物の長寿化と資産価値が上がる効果があり、将来的に売却することを考えてもメリットがあります。

内容によっては、税金の控除や減免措置、町の補助金制度(今年度は終了)が利用できます。

リフォームによる所得税額の控除

税制の種類	控除対象期間	控除額	利用可能なローンの種類	適用されるリフォームの種類
リフォーム促進税制	1年	工事費等の10% (控除対象限度額あり)	ローンを利用していても自己資金でも対象	耐震、バリアフリー、省エネ、同居対応、長期優良住宅化、子育て
住宅ローン減税	10年間	年末の工事費用のローン残高の0.7% (控除対象限度額あり)	10年以上の償還期間	耐震、バリアフリー、省エネ、その他増改築工事など

リフォームによる固定資産税の減額措置

税制の種類	減額対象期間	軽減額
耐震、バリアフリー、省エネ、長期優良住宅化(戸建て、マンション)	工事完了年の翌年度分	家屋の固定資産税の1/2もしくは1/3 (リフォーム内容による)

プラン2 賃貸する・売却する

自分で利用する予定のない空き家は賃貸物件にしたり、売却することができます。また、空き家の期間が短いほうが、将来自分が使うときにも傷みが少ない状態で使うことができるというメリットがあります。



- 利用する人をどうやって探す？**  
「北海道空き家情報バンク」などのWEBサイトなども積極的に活用しましょう。また、町の「不動産業者への媒介報酬(仲介手数料)補助制度」も利用することができます。
- さまざまな活用事例があります**  
活用方法は家に限らず、飲食店や雑貨店、グループホーム、地域コミュニティスペースなどの事例があります(用途を変更する際は、法律上の規定にご注意ください)。
- リフォームは借りた人にお任せする方法も**  
リフォームしないと貸し出せない場合は、借りた人に全てお任せする方法もあります。どこまでリフォームしてよいのか、退去時にはどうするのかを明確にしておきましょう。
- 将来自分で使いたい人は「定期借家契約」を**  
賃貸を始めてしまうと、自分で使いたいときに使えないのでは？という不安がある人には、あらかじめ契約期間を定める「定期借家契約」がおすすめです。

空き家の価値を見極めたい場合は、不動産鑑定士に相談を

管理している空き家をまず不動産鑑定士に鑑定評価してもらい、資産価値を知ってから売却するかどうか検討する方法もあります。



いちごっ子のメッセージ

プロクレーマーになりたい  
テーマ「夢 - わたしが大人になったとき -」 比布中央学校 6年 名前九島澤 真人

### 旭川中央警察署から

▼冬季の道路状況に備えましょう  
11月は昼夜の寒暖差などにより、路面状況が乾燥や湿潤、凍結など刻々と変化します。

早めのタイヤ交換と、凍結や圧雪路面は乾燥路面に比べて停止距離が大幅に長くなりますので、安全な速度で走行し、路面状況に注意して安全運転に努めましょう。

▼指名手配被疑者の発見に協力を  
北海道警察 HP などに掲載している、指名手配被疑者によく似た人物を見かけたなどの情報があれば警察にお知らせください。

皆さんの通報が被疑者の逮捕につながります。

☎旭川中央警察署 ☎25-0110

### 生活・仕事巡回相談会

かみかわ生活あんしんセンターでは、仕事やお金、家族、人間関係など、暮らしに関する悩みごと、困りごとについての相談を受け付けています。事前予約制です。

☎11月21日(木)

①午後1時～1時50分  
②午後2時～2時50分

所 福祉会館第4研修室

定 ①②各1人

申込締切 相談日前日の午後3時

¥ 無料

申 問 かみかわ生活あんしんセンター

☎38-8800 FAX33-0021

✉ anshin@kamikawa19.hokkaido.jp

### 旭川地方気象台から



▼そろそろ冬への備えを

上川・留萌地方では、例年11月上旬から中旬にかけて「積雪状態」に、11月下旬から12月上旬にかけて「長期積雪」(根雪)になります。

気象台では、峠や山間部、平地で初めて積雪状態になると予想されたときには、「雪に関する気象情報」を発表して積雪や路面凍結による交通障害について注意を呼びかけています。

また、気象庁ホームページの「今後の雪」では、1時間毎に推定した積雪の深さと降雪量の分布や、6時間先までの予測を表示していますので、ご利用ください。

☎旭川地方気象台 ☎32-7102

### 化学物質の規制が見直されました



国内で取り扱われている化学物質の中には、危険性や有害性を持つ物質が多くあるため、労働者が職場で安全に働けるように化学物質規制があります。

労働安全衛生法関係法令の改正により、令和6年4月から化学物質規制が大きく見直されました。

詳しくは労働安全衛生総合研究所ホームページをご覧ください。

☎労働者のための化学物質管理無料相談窓口 ☎050-5577-4862

### 交通事故相談所を設置しています

北海道では交通事故相談所を設置し、専門の相談員が無料で相談に応じています。

▼定期巡回相談(事前予約制)

☎11月20日(水)午後1時～4時  
※毎月1回開催。相談1件当たりの所要時間は約1時間(相談内容や予約状況によって異なります)。

所 上川総合振興局交通事故相談所

申込締切 11月15日(金)正午まで  
申 問 上川総合振興局 環境生活課 ☎46-5923

### 募集 自衛官候補生を募集します

▼自衛官候補生

受験資格 日本国籍を有し、採用予定月の1日現在、18歳以上33歳未満の男女

受付期間 随時受付中

試験日 12月15日(日)・16日(月)のいずれか1日

試験会場 陸上自衛隊旭川駐屯地

☎自衛隊旭川地方協力本部 旭川地区隊 ☎54-5617

### 旭川地方法務局から

▼相続登記が義務化されました

所有者不明土地の発生を予防するため、不動産登記法が改正され、相続登記が義務化されました。

これにより相続人は、所有権を取得したことを知った日から3年以内(遺産分割協議の場合は、話し合いがまとまった日から3年以内)に相続登記申請をしなければいけません(既に発生している相続も対象となり、令和6年4月1日から3年間の履行期間となります)。

▼法定相続情報証明制度について

相続手続きでは、亡くなられた方に関する大量の戸籍書類一式を各種窓口に何度も提出する必要があります。

法定相続情報証明制度は法務局に必要な書類を提出することで、法定相続人が誰であるのかを証明することができます。この制度を利用することで、各種手続きに必要なとされる戸籍書類一式の提出が省略できます。

☎旭川地方法務局 ☎38-1146

## 国民年金保険料免除制度をご存じですか？

### ねんきんワンポイント

☎ 役場税務住民課 税務住民室 戸籍年金係 旭川年金事務所 ☎25-5606

#### 保険料免除制度 … 納付が困難なとき

経済的な理由などで保険料を納めることが困難なときに利用できる制度で、申請が承認されると保険料納付の全額または一部が免除されます。  
※本人、世帯主、配偶者の前年所得が一定額以下の方(失業した方は特例で申請できる場合があります)。

#### 納付猶予制度 … 50歳未満の方

(平成28年6月分までは30歳未満の方)  
本人が50歳未満であるときに限り利用できる制度で、申請が承認されると保険料全額の納付が猶予されます。  
※本人、配偶者(世帯主を除く)の前年の所得が一定額以下の方(失業した方は特例で申請できる場合があります)。

#### 学生納付特例制度 … 学生の方

学生に限り利用できる制度で、申請が承認されると保険料全額の納付が猶予されます。  
※本人の前年の所得が一定額以下の方。

	老齢基礎年金を請求するときは	老齢基礎年金の計算では年金額に	障害基礎年金や遺族基礎年金を請求するときは
全額免除	受給資格期間に入ります	(1)年金額に3分の1反映 (2)年金額に2分の1反映	保険料を納めたときと同じ扱いになります
4分の1納付(4分の3免除)	保険料の4分の1を納めると受給資格期間に入ります	(1)年金額に2分の1反映 (2)年金額に8分の5反映	保険料の4分の1を納めると受給資格期間に入ります
半額納付(半額免除)	保険料の半額を納めると受給資格期間に入ります	(1)年金額に3分の2反映 (2)年金額に4分の3反映	保険料の半額を納めると受給資格期間に入ります
4分の3納付(4分の1免除)	保険料の4分の3を納めると受給資格期間に入ります	(1)年金額に6分の5反映 (2)年金額に8分の7反映	保険料の4分の3を納めると受給資格期間に入ります
納付猶予	受給資格期間に入ります	年金額に反映されません	保険料を納めたときと同じ扱いになります
学生納付特例	受給資格期間に入ります	(1)平成21年3月分まで	(2)平成21年4月分から

## 展示会に誘われて…着物の次々販売に注意!



困ったときはすぐに消費生活センターに相談しましょう

旭川市消費生活センター ☎22-8228

☎ 役場商工観光課 商工観光振興室 商工労働係

#### 相談事例

〇一人暮らしの母親が、呉服店から展示会に誘われて次々と高額な契約をしていることが分かった。購入した着物やジュエリーなどはほとんど未使用の状態です。毎月のクレジットカード会社への支払額が総額30万円を超えており、年金収入だけの母親にはとても支払えない。母は腰が曲がっており着物を着られる姿勢ではないし、必要でもなかったが、断れず契約していたようだ。解約したい。(60代)

#### 消費者へのアドバイス

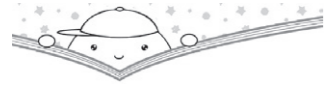
- 見るだけでいいからなどと着物の展示会に誘われ、断れず次々と着物などを購入させられ支払いに困っているという相談が寄せられています。
- 展示会等に行ってしまう強引な勧誘をされても、必要なければきっぱりと断りましょう。断る自信がなければ誘われても行かないことが最善です。
- 高齢者が次々販売などの被害に遭ってしまうと、生活が困窮するなど日常への影響が大きくなります。家族や周囲の人は、日ごろから高齢者の自宅に不審な書類や商品がないか、様子がおかしいかなど、気を配りましょう。



# 子育て・教育

子育てや教育に関する情報を掲載します。

情報満載 暮らしに役立つ情報を掲載します。



## ぴっぷちよう としょかん ぶっくんノート

☎ 比布町図書館 ☎ 85-3354

開館時間 午前10時～午後6時  
休館日 11月11・18・25・27日(館内整理27日)

●新刊図書紹介  
今月のおすすめ新刊図書をお知らせします。

**親の家が空き家になりました**  
葉山 由季/著  
夫と二人暮らしの50代の主婦・瞳は、母と同居することに。コロナ禍中に母が急死すると、空き家になった実家や相続、家族の問題に直面し…。他人事ではない空き家問題をリアルに描く。『パンプキン』連載を加筆修正。



**投資依存症**  
森永 卓郎/著  
投資の本質はギャンブル以外の何ものでもない。誰かが止めないと日本中に投資依存症が拡がり、バブル崩壊に伴って日本中に破産者があふれてしまう。森永卓郎が、いま投資をすることがいかに危険かを説く。



**パンどろぼうとりんごかめん**  
柴田 ケイコ/作  
パンを届けにきたココロ農園が、何者かに荒らされていることを知ったパンどろぼう。見回りに出かけ、犯人のいのしし兄弟を見つけるのが、食べられそうになってしまう。そこに登場したのは…。



ご来館をお待ちしています

**11月のテーマ展**  
読んで ほっこり 食べ物小説  
カフェなどの食べ物に関する本を集めました。

### こどものひろばとは

入園前の親子を対象に、遊びの経験や育児に関する情報提供、保護者同士の交流の場として開催しています。親子のふれあい遊びや感覚遊びも取り入れています。予約は要りません。

月・水・金曜日：午前9時～正午  
午後1時～3時  
火・木曜日：午前9時～正午

### 子育て相談

子育て相談員が育児に関する心配事などをお聞きします。町内の子育て家庭が対象(就園・就学児も可)で、場所は保育園や児童クラブ、自宅など希望に沿うことができます。電話やLINEでの相談もでき、内容に応じて保健師や栄養士も対応します。

子育て支援センター  
公式LINEアカウント▶



## こどものひろば

☎ 子育て支援センター ☎ 85-2555

日	月	火	水	木	金	土
					1 Jo-Pit	2
3 文化の日	4 振替休日	5	6 ほっぺ	7 離乳食教室	8 ★	9
10	11	12 記入日	13 きらら	14 相談日	15	16
17	18	19 Jo-Pit 相談日	20 いちご	21 午後お休み	22	23
24	25 壁画	26 ★	27	28 記入日	29 壁画	30

11月のカレンダー

ほっぺ 0歳児 相談日 相談支援日(午後) Jo-pit Jo-pit  
きらら 1歳児 記入日 ファイル記入日 壁画 壁画制作  
いちご 2歳児 Straw Strawberry time ★ 今月の行事

### 今月の行事

- 1日(金)・19日(火) [Jo-Pit] <テーマ:アニマルフロ>  
楽しく鍛えて体のバランスを整えましょう。
- 8日(金) [子育て応援講座] <予約制> 講師 助産師 笹川朝子さん  
母子保健講座と子育て支援講座のコラボ講座です。乳児を育てるお母さんが、毎日元気に過ごせるようなお話をさせていただきます。
- 26日(火) [すくすく子育て講座] <予約制> 講師 武井香純さん  
Calmiss Cafe 武井香純さんによるクリスマススワッグづくりです。

## 有限会社サイクロンが 交通安全募金を町へ寄付

9月18日、交通安全事業に役立ててほしいと、有限会社サイクロン様から寄付をいただきました。これは8月31日・9月1日に良佳村エリアで行われたイベント「MOTORRAD FESTA SUMMER 2024 in PIPPU」で同社が参加者から募ったもので、心温まる募金箱を村中町長が受け取りました。



## 工藤竜樹さんが全国大会へ 村中町長を表敬訪問

10月9日、町内在住の工藤竜樹さんが「第23回全国障害者スポーツ大会(SAGA2024)」への出場報告のため村中町長を訪問しました。工藤さんは昨年釧路市で開催された、北海道障害者スポーツ大会陸上競技 青年の部 ジャベリックスローで優勝し、北海道代表に選考されました。



## 町民芸術鑑賞会 本田雅人ドリームライブ

☎ 11月10日(日)  
所 比布中央学校体育館  
¥ 無料  
申込締切 11月8日(金)まで  
持ち物 上靴またはスリッパ  
☎ 教育委員会教育課

町民または町内に勤務している方限定

T-SQUARE  
本田雅人さん



申し込みはこちらから▶



生涯学習推進室 文化振興係



## 友好交流提携都市 滋賀県湖南市を訪問

10月6日、村中町長らが比布町の母村の一つであり友好交流提携を結んでいる滋賀県湖南市を訪問しました。同市は本年、市制施行20年を迎え、甲西文化ホールで開催された記念式典にご招待いただきました。

## 2024-25シーズン 比布スキー学校レッスン 申し込み受付について



11月18日(月)から「デジエントリー」による各コースの申し込み受付が始まります。詳しくは、比布スキー学校スタッフブログ「ねこやなぎ」をご覧ください。また、役場商工観光課窓口やぴっぷスキー場、旭川市内のスポーツ店などにパンフレット「スキーレッスン募集案内」を設置しています。

☎ 比布スキー学校 ☎ 85-3148  
※ 12月1日からスタッフ常駐予定  
・デジエントリーに関すること  
ファーストトレード株式会社  
☎ 0466-21-9637



比布スキー学校スタッフブログ「ねこやなぎ」▶

## ぴっぷ 130年記念 比布スポーツフェスティバルポッチャ大会

☎ 11月16日(土) 午後1時30分から(スポーツ功労賞・奨励賞表彰式終了後)  
所 町体育館  
申込締切 11月11日(月)まで  
☎ 教育委員会教育課



生涯学習推進室 スポーツ振興係



びっぴ 130 年記念

総務企画課 総合政策室 まち発信係

# 雪山絵画グランプリ審査結果

15歳以下の町民を対象にした「大雪山絵画グランプリ」を今年も開催しました。

テーマは「比布から見た大雪山のある風景」。今年は48作品もの応募があり、どの作品も素晴らしいアイデアと創意工夫にあふれたものばかりでした。その中から選ばれた入賞作品を紹介します。

## 特別賞

上田 凜さん  
(比布中央学校6年生)



## 特別賞

中澤 好美さん  
(比布中央学校2年生)



## 大賞

八鍬 凧さん (比布中央学校5年生)

「初夏の大雪山」

## 入選

- 1\_ 大泉 遼さん (比布中央学校6年生)
- 2\_ 榎谷 栞愛さん (比布中央学校6年生)
- 3\_ 米澤 侑花さん (比布中央学校6年生)
- 4\_ 齋藤 望陽さん (くすみ保育園すみれ組)
- 5\_ 三瓶 翔愛さん (くすみ保育園すみれ組)



比布中央学校  
大坪 卓司 教諭 (美術担当)

特に高学年が遠近法を意識して表現していて素晴らしいと感じました。年齢に応じた思い思いの大雪山と、比布の街並みが描かれていて、見ていて楽しかったです。



比布中央学校  
杉本 仁 校長

同じ題材でも色々な視点があり、楽しく審査させていただきました。比布町から見える美しい大雪山に、子どもたちが誇りを持てるきっかけになればと思います。



審査員  
コメント  
※比布中央学校関係者分

## ひとり親相談会



ひとり親の方、または、ひとり親になる予定の方を対象に相談会を実施します。

### ▼無料法律相談会 (予約制)

11月25日(月)、12月25日(水)、令和7年1月27日(月)、2月25日(火)、3月25日(火) / 各日午後1時30分～3時30分

定 各回定員4人 (1人30分)

内 弁護士による養育費、婚姻費用、財産分与、DVなどの法律に関する相談

### ▼自立準備相談会 (予約制)

就業支援サービスや養育費などに関する相談 (日時は応相談)

所 旭川市ときわ市民ホール

申問 母子家庭等就業・自立支援センター ☎21-7181

☑ boshi@asahikawa-shakyo.or.jp

## 「里親」制度について

さまざまな事情で一時的に家庭で暮らすことができないお子さんがいます。そういうお子さんを一時的に一般家庭で養育していただくのが「里親」制度です。

愛情をもって育てていただける方で、基準を満たす方であれば、里親になるために特別な資格は必要ありません。

数日間の短い期間から、年単位の長い期間まで養育をお願いすることがありますが、その間のお子さんの生活費は公費負担で、里親さんには手当が支給されます。

里親について知りたい方、里親を希望される方は、児童相談所にご連絡ください。

申問 旭川児童相談所 (里親担当)

☎23-8195

## 募集

うれしば保育園びっぴに遊びに来ませんか？

0歳から2歳児までの未就園のお子さんを対象に、月1回、園開放「エミナ」を実施しています。お気軽に遊びに来てください。

12月10日(火)午前10時～11時30分 ※毎月第2火曜日予定

定 親子5組

内 英語遊び ※遊びを通して英語に触れます

申込方法 園の公式

Instagram アカウ

ントからお願いします

(電話でも可能)。

申問 うれしば保育園びっぴ



@urespappi

☎74-5151



子どもたちの笑顔あふれるスナップをお届けします

## すまいるキッズ

スポーツの秋に、町内の保育園と学校でマラソン大会が開かれました。子どもたちは力いっぱい腕を振りながら、ゴールを目指して一生懸命走り切りました。



10.8 くすみ保育園チャレンジマラソン



9.26 比布中央学校マラソン記録会(3・4年生)



9.24 比布中央学校マラソン記録会(1・2年生)

## 比布中央学校 前期課程

【1年男女混合】①進藤蒼樹②久保田和匠③那須陽平④大泉慧⑤鳩澤心⑥合田隼人

【2年男女混合】①松嶋晋太郎②栗山凌輔③高田心晴④山崎百々花⑤中澤好美⑥西本玄輝

【3年生】▷男子①丸山翔輔②高橋龍心③中田哲平▷女子①木村心奏②石川ゆま③大石胡花

【4年生】▷男子①進藤皐綺②谷村寛斗③青木理音▷女子①出口朱璃②佐藤日咲③鳩澤日向乃

※5・6年生は悪天候のため中止



### 保健センター通信 ホケセンだより



保健センター  
☎ 85-2555

## 感謝をしてより幸せで健康な生活を送ろう

11月23日は「勤労感謝の日」です。勤労だけでなく、家族や大切な人、すべてに対して感謝の気持ちを持ちたいものです。

みなさんは普段、どのくらい「ありがとう」という言葉を使っていますか。「ありがとう」は、伝える人も伝えられる人もお互いが幸せになる言葉です。

感謝の言葉を伝えるのは大切です。言葉にするのは照れてしまうかもしれませんが、この機会に感謝の気持ちを伝えてみませんか。

#### 感謝の言葉

感謝の言葉を伝えることで「幸せホルモン」が分泌され、ストレスの軽減や気持ちを前向きに保ち、心だけでなく、身体にも良い影響を与えます。

健康を保つためには食事や運動も大切ですが、常に感謝の気持ちを忘れないことでも、心身の健康を保つことができます。

#### ありがとうがもたらす効果

- ・幸福度が高まる
  - ・物事のとらえ方が前向きになる
  - ・笑顔が輝く
  - ・心がリラックスする
  - ・他者との絆を深め人間関係が良好になる
  - ・自信をもてるようになる
- など様々な効果が期待できます

#### 感謝をすると身体で何が起ころ？

感謝をすると、ストレスや血圧、心拍数など、体内でさまざまなバランスがとれて、心身の多くの機能に良い影響を与えてくれることがわかってきました。

#### 自分の身体にも感謝しよう

つい忘れがちですが、毎日一生懸命自分のために働いている身体にも感謝をすることで、温かい気持ちになり、さらに自分自身を大切にできるようになります。

また、毎年の健康診断では、自分の身体と向き合うことでSOSや違和感を敏感に察知し、これからの過ごし方を見直す機会になります。

＼ 私たちも自分の身体を労わります！！ /

ストレッチ



節酒



マッサージ



森林浴



## 地域包括支援センターは高齢者の相談窓口です

地域包括支援センター  
(役場保健福祉課内)  
☎ 85-2112

## 介護の悩み、抱えていませんか？

介護をする人が抱えるストレスは、身体的・精神的な負担、時間的な負担、そして経済的負担が複雑に絡み合うことによって、誰にでも起こり得ます。

自身の介護ストレスに気づき、対処していくことが、介護をする人、受ける人の関係性を保ち、心身ともに健康な生活を送ることにつながります。

### ストレスチェックで 確認してみましょう

- 介護は家族（自分）がやるべきだと思う
- 介護は主に自分一人で行っている
- 家に他人を入れたくない
- 介護の悩みを相談する人が身近にいない
- 介護する相手に冷たい言葉や態度で接してしまう
- 介護生活の先行きが見えず不安になる
- 人に会ったり話すことが面倒
- 食欲や気力が落ちた
- 自由な時間や休息時間がとれていない

該当する項目が多いほど、支援の必要性が高い状態です



#### 介護ストレス解消法

- 介護記録をつける  
→書くことで違う角度から冷静に見ることが出来ます
- 家族や親戚などに積極的に介護の大変さを伝え、協力を得る
- とにかく誰かと会話をする
- ジョギングなど、軽く汗ばむ程度の運動を定期的に行う
- 介護サービスを上手に活用する  
→包括支援センターにご相談ください



#### ヤングケアラーとは

家族に介護やケアを要する人がいる場合に介護の責任を引き受け、家事や家族（高齢者に限らない）の世話や介護、感情面の支援などを行っている18歳未満の子どものことをいいます。

また、18歳から30歳ごろまでを若年ケアラーと呼びます。



#### 自分や周りの人の変化に気付いたときは

年齢に限らず、介護の悩みを抱えている方がいます。

ご自身や知人、地域の方の介護の悩みについて、比布町地域包括支援センターにご相談ください。





## 「ピピカツ」って？

町では、運動習慣の形成や食生活の改善を通じて、全世代が生涯健康で豊かな人生を送るために必要な体づくりをサポートする事業「ピピカツ」を展開中。ピピカツ事業は、このロゴマークが目印です。

01



### 今月の筆者

役場保健福祉課  
栄養指導係長 加藤 和恵

10月14日、成人向け健康づくり事業「ピピカツフィットネス Lite」の3回目を開催しました。ベテランインストラクターによるエアロビクスとヨガを1時間ずつ体験し、参加者は心地良い汗をかいていました。



## 冬こそ「脱水」に気をつけて！

夏に比べて汗をかく量が少なくなる冬は、喉の渇きを感じにくく、水分の摂取量も少なくなりがちです。体内の水分が不足すると、脱水によってさまざまな健康障害の危険性が高まります。

脱水の初期段階の症状には、右図のようなものがあります。「脳」「消化器」「筋肉」、これらをきちんと機能させて健康に過ごすため

に、脱水には気をつけましょう。秋から冬にかけては、夏とは違い、「乾燥」が脱水の原因となります。

脳	●頭痛 ●集中力の低下 ●日中の強い眠気
消化器	●食欲不振 ●胃もたれ ●腹部の不快感
筋肉	●体に力が入りにくい ●筋肉痛 ●足がつる

す。体内の水分は、汗や尿の他に、皮膚からの水分蒸発によって外に出ていきます。秋や冬は湿度が低く、暖房を使うようになると、水分が失われやすい環境となります。

脱水の初期段階の症状は、どれも「少し体調が悪いな」と、軽く考えてしまいがちですが、まずは水分不足を疑って、こまめに水分補給をしましょう。

02

## ピピカツフィットネス Lite (4回目)

テーマ「正月太り解消～脂肪鬼燃やしフィットネス～」

日時 令和7年1月29日(水)午後6時～7時30分

場所 農村環境改善センター多目的ホール

講師 町地域おこし協力隊員 城野翔平

対象 20歳以上の町民ならどなたでも

問い合わせ・申し込み先

保健センター ☎ 85-2555



## 03 健康講演会・認知症講演会 開催

10月20日、脳トレゲームの開発などで知られる東北大学・加齢医学研究所の川島隆太教授を講師に招き、「健康講演会・認知症講演会」を町福祉会館で開催しました。

「脳を知り、脳を育み、脳を鍛える」と題した講演では、川島教授から「認知機能は20歳代を過ぎると低下していく。防止するためには前頭前野を鍛えましょう」と説明がありました。

教授らが開発した、音読と簡単な計算による「学習療法」と呼ばれるプログラムによって、認知症の症状が和らいだ実例などを紹介。速く読み、速く解くことは、脳の情報処理能力や記憶力に効果があると実証されています。

川島教授は「紙媒体での読書は脳が活性化する。ぜひ意識して生活してみてください」と助言されました。皆さんも「脳トレ」をして、健康な脳を目指しませんか。



ピピカツブログ  
公開中！



ピピカツブログ 検索

## 募集

義援金・救援金を  
募集しています

被災者の生活支援などを図るため、義援金・救援金を募集しています。ご支援・ご協力をお願いします。

### ▼日本赤十字社と共同募金委員会 で受付

●令和6年能登半島地震災害義援金  
令和7年1月7日(火)まで受付

●令和6年7月25日からの大雨  
災害義援金

令和6年12月27日(金)まで受付

●令和6年9月能登半島大雨災害  
義援金

令和7年3月31日(月)まで受付

### ▼日本赤十字社のみで受付

●ウクライナ人道危機救援金

●イスラエル・ガザ人道危機救援金  
令和7年3月31日(月)まで受付

問・共同募金委員会事務局 (社会  
福祉協議会)

・役場保健福祉課 社会福祉室 福祉係

人権擁護委員に  
ご相談ください

10月1日付で、新たな町人権擁護委員に佐藤五香さんを任命しました。

学校におけるいじめに関する問題や、家庭内における暴行・虐待、住居、生活安全関係などの問題に応じますので、お気軽にご相談ください。

各委員の任期は次のとおりです。

### ▼人権擁護委員

●石黒雄治さん

(寿町)

令和7年3月31日  
まで



●佐藤五香さん

(寿町)

令和9年9月30日  
まで【新任】



問 役場保健福祉課 社会福祉室

福祉係

## 「びっぶの和」メンバー募集！

びっぶの和は、生活支援コーディネーターやボランティア・福祉団体など、地域のさまざまな活動主体が情報共有や連携強化を図ることで、互助の関係づくりを進めるための場です。

今年4月からは、比布産商株式会社(事務局)を引き継いでいます。

いつまでも安心して暮らし続けられるまちづくりを、一緒に考えていきませんか。皆さんのアイデアと行動が比布町の未来を支えています。

参加を希望する方は、12月2日(月)までに比布産商株式会社にご連絡ください。

問 比布産商株式会社

(担当：高木)

☎ 85-3024

比布産商 高木代表



## きたよん通信

地域生活支援拠点を知っていますか？ ④

3号続けてきたシリーズも最後。今月は「きたサポ」について紹介します。

## 上川中部基幹相談支援センター「きたよん」

当麻町3条東2丁目11-1 (当麻町役場庁舎内)

☎ 84-7111 FAX 84-7333 ✉ kitayon@potato.ne.jp

開設時間 月～金曜日(祝日を除く) 午前8時30分～午後5時15分

障がい者虐待防止センター専用電話(24時間対応) ☎ 84-7222

### ●きたサポとは？

当麻町・比布町・愛別町・上川町では、障がいのある方の高齢化や「親亡き後」に備え、地域全体で支える体制を構築するため、地域生活支援拠点の整備を進めています。障がいのある方が住み慣れた地域で安心して暮らせるように、地域住民や関係機関が見守る・繋がる・支える仕組みを「すーばーきたよんちゃんライフサポート(きたサポ)」と呼んでいます。

### きたサポ Q & A

Q 誰でも登録できますか？

A 当麻町・比布町・愛別町・上川町に在住の20歳以上の方ならば誰でも登録できます。

Q 活動に参加するには？

A きたサポは登録制です。「きたよん」までご連絡ください。会員証を発行します。

Q どのようなことをしますか？

A プランに添って、見守り、声かけ、話し相手などのサ

ポートが主な役割です。

Q 障がいのある方と接したことがないので不安です。

A プランの中で役割を決め、留意事項やサポートに必要な情報を共有します。不安なことや対応時の手立てなどについても、サポートマップの「きたサポ」メンバーと話し合いをします。

すーばーきたよんちゃん

登録よろしく  
お願いします！



### きたよんサロン

障がいのある方や家族が交流できる場として、月1回開催しています。

日時 11月20日(水)午後3時～  
場所 福祉会館第1和室

問い合わせ 保健福祉課 社会福祉室 福祉係・  
上川中部基幹相談支援センター「きたよん」

バレーボール

- ◆ミカサ杯中学校大会 (8月31日・旭川市)
【男子】①CLUB LEONE (高橋琥虎)
◆全日本高等学校選手権大会旭川地区予選会 (9月28～29日・旭川市)
【男子】③旭西高 (小菅生竜摩)
◆上川管内町村職員大会 (10月5～6日・中富良野町)
【1部】①比布町役場A
◆新人戦中学校大会 (10月5日・旭川市)
【男子】①CLUB LEONE (高橋琥虎)

バドミントン

- ◆町民バドミントン大会 (10月6日・町体育館)
【ダブルス】▷前半戦①望月弘②小野将弥③奥野聖奈▷後半戦A①有岡晴美②有岡修治▷後半戦B②奥野聖奈③望月弘・小野将弥

野球

- ◆秋季北海道高等学校大会旭川支部予選会 (9月26日～10月6日・旭川市)
【Bブロック】▷①旭実高 (丸谷一颯・山口歩琉)
◎全道大会出場



パークゴルフ

- ◆比布パークゴルフ協会 10月例会 (10月3日・百年記念公園)
①佐藤充代②手代木修一③山口一
◆ラストコール大会 (10月12日・百年記念公園)
【男性】①菅原悟②五十嵐義秋③大古場秀雄
【女性】①水内順子②尾崎誠子

陸上

- ◆北海道フェスティバル兼道北記録会第5戦 (10月5日・旭川市)
【男子】▷小学生ジャベリックボール投げ①久保禎之丞
【女子】▷小学生100m④久保里亜那

油絵

- ◆道展 (10月13日発表)
佳作賞 (油彩) 川村富雄

各団体や大会主催者様から提供いただいた、スポーツや文化活動などの話題を紹介します。皆さんからの情報をお待ちしています。

○内の数字は順位 (敬称略)。町内関係者のみ掲載

剣道 (つづき)

- ◆北海道スポーツ少年団交流大会 上川予選会 (10月20日・東神楽町)



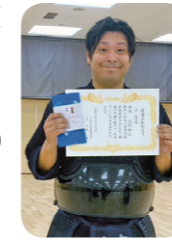
【団体】▷小学生④比布町剣道スポーツ少年団 (上田星・上田稟・越智奏・青木結愛)
◎全道大会出場権獲得

- ◆上川管内中学校新人戦 (10月26日・旭川市)



【団体】▷男子③比布中央・下川中 (久保田琉・堺彪真・寒河江牙六・畠山仁)▷女子②比布中央・永山南・緑が丘中 (夏井みいな)

- ◆上川管内段別錬成大会 (10月27日・旭川市)
【個人】▷五段①木村和真



標語・絵画

- ◆山火事予防作品 (10月17日表彰)
【標語】優秀賞 合田涼香・大泉遼・鳩澤真人・千葉佑莉・太田才椰
【ポスター】優秀賞 大島いちか・佐藤茜・中野紗和・舟田花琉・野内陽向



みんながヒーロー&ヒロイン

10月29日現在

ソフトテニス

- ◆ルーセント杯全道選抜小学生大会 (9月21日・美瑛市)
【ダブルス】▷5年生女子③佐藤茜・稲場絢凪

- ◆上川南部地区新人戦大会 (9月21～22日・富良野市)

【団体】▷女子①比布中央 (荒尾君花・平尾紅葉・古川那奈・勝見友音・勝見萌衣)
【ダブルス】▷男子②高本雅也・巻陸人▷女子④荒尾君花・勝見友音③平尾紅葉・古川那奈
◎7選手、上川代表決定戦出場権獲得

- ◆北海道小学生苫小牧大会 (9月29日・苫小牧市)

【ダブルス】▷5年生女子③佐藤茜・稲場絢凪

- ◆北海道小学生秋季選手権大会兼全国小学生大会予選会 (10月13日・苫小牧市)



【ダブルス】▷5年生女子④佐藤茜・稲場絢凪▷4年生以下女子④鳩澤日向乃・大泉花実
◎4選手、全国大会出場権獲得

ゴルフ

- ◆比布ゴルフクラブ旭川信金杯 (9月29日・東川町)
①杉岡保弘

まちある記・フォトニュース

まちの話題や情報など、身近なニュースをまち発信係にお知らせください。



本紙上で紹介できなかった行事や写真は、facebook「まちある記・フォトニュース」に掲載しています。



10.14

比布町長旗争奪少年野球大会

ぴっぴ130年記念・町長旗争奪少年野球大会がぴっぴ球場・百年記念公園で開かれ、近隣市町から8チームが参加。優勝旗と記念メダルを目指し、熱戦が繰り広げられました。



10.3

ヴォレアス北海道シーズン前表敬訪問

シーズン初戦を控えたヴォレアス北海道の選手たちが役場に来庁。新たなSVリーグでの抱負を語られました。選手に「かつぱの健卵」を贈り、エールを送りました。



9.27

人気ラジオ番組「真打ち競演」公開収録

ぴっぴ130年を記念し、NHK旭川放送局と共催でラジオ番組「真打ち競演」の公開収録を農村環境改善センターで開催。プロの漫才や落語で、約300人の観客が楽しみました。



9.21

廃校がにぎやかに「らるるまつり」

スポーツとアートをテーマにした「らるるまつり2024」(株式会社ヴォルフ主催)が旧蘭留小で開催。多様なブースや迫力あるパフォーマンスで大いににぎわいました。



## 比布町公式 SNS

まちの情報を  
もっと知りたい  
あなたに！



LINE

町からのお知らせや、防災情報をお届け。



X (旧Twitter)

日々の出来事から、防災情報まで色々発信中。



facebook

町内の話題や、防災情報を随時お知らせ。



Instagram

比布町の「映える」風景や町の様子を投稿。

## まちの人口

9月末現在 (前月比)

総数 3,429人 (+1)  
男性 1,623人 (+1)  
女性 1,806人 (±0)  
世帯数 1,765世帯 (±0)



## 戸籍のまど

(10月15日までの届出)

### お悔やみ申し上げます

(氏名・享年・行政区)

遠藤 幸一さん 89歳 (6区)  
辻 キヌ子さん 93歳 (東町)  
大川 春子さん 90歳 (南町)  
門脇 健さん 81歳 (北町)

### 誕生おめでとう

(あかちゃん・行政区・保護者)

池田 来斗<sup>らいと</sup>ちゃん (2区)  
良平さん・美香さん

※了承をいただいた方のみ掲載しています。

## 11月の行事予定

9(土) 近隣町中学生新人卓球大会  
9:00 町体育館

10(日) 町民芸術鑑賞会  
14:00 比布中央学校 (体育館)

14(木) 比布中央学校合唱交流会  
10:45 比布中央学校 (体育館)

16(土) くるみ保育園おゆうぎ会  
9:00 農村環境改善センター

比布スポーツフェスティバル  
13:00 町体育館

17(日) 2024ミニバレー大会  
9:00 町体育館

交通安全コンサート in 比布  
18:00 農村環境改善センター

24(日) 町長旗・教育長旗町村剣道大会  
9:00 町体育館

26(火) 第17回農業委員会総会  
13:30 役場 (議場)

30(土) 食育講演会  
10:00 福祉会館 (大講堂)

12/1(日) 全町女性バレーボール大会  
9:00 町体育館



※変更になる場合がありますので、無線放送・LINE などにご留意ください。

12月号は12月4日発行予定です

発行/比布町 発行日/2024(令和6)年11月6日

編集/総務企画課 総合政策室 まち発信係

〒078-0392 北海道上川郡比布町北町1丁目2番1号

☎0166-85-2111(代表)・0166-85-4802(室直通)

UD FONT 見やすく読みやすい、ユニバーサルデザ  
by MORISAWA インフォントを採用しています。

HP <http://www.town.pippu.hokkaido.jp>

✉ [ichigo@town.pippu.hokkaido.jp](mailto:ichigo@town.pippu.hokkaido.jp)

## 『広報びっぴ 2024 年 11 月号』印刷の不具合について

令和 6 年 11 月 6 日に発行しました『広報びっぴ 2024 年 11 月号』について、表紙の一部に白い斑点状のムラが印刷されてしまう不具合が発生しました。皆様には大変ご迷惑をおかけしますことを、お詫び申し上げます。

なお、数に限りはありますが、当該箇所を修正したものを用意していますので、ご希望の方には 11 月 12 日（火）以降、役場総務企画課窓口にて交換いたします。

（総合政策室まち発信係 TEL85-4802）